



# Bilancio di Sostenibilità *2023*



**MARTINI**

**PREFABBRICATI S.P.A.**

## Sommario

- 1. About Us**
  - 1.1 Presentazione di Martini Prefabbricati S.p.A.
  - 1.2 La nostra storia
- 2. Impegno verso la sostenibilità**
  - 2.1 Il contributo agli obiettivi di sviluppo sostenibile
  - 2.2 Analisi di Materialità
    - 2.2.1 Identificazione degli stakeholder
    - 2.2.2 Questioni potenzialmente materiali
    - 2.2.3 Temi Materiali
- 3. Governance**
  - 3.1 Struttura organizzativa
    - 3.1.1 Etica e integrità del business e lotta alla corruzione
  - 3.2 La performance economica
    - 3.2.1 Valore economico creato e distribuito
- 4. Prodotti e soluzioni offerte**
  - 4.1 I nostri prodotti
    - STRUTTURE
    - HYDRA BAGNI
    - REFURBISHMENT
  - 4.2 Ricerca e Sviluppo
  - 4.3 Qualità, sicurezza e sostenibilità dei nostri prodotti
    - 4.3.1 Processo produttivo delle strutture prefabbricate
    - 4.3.2 Processo produttivo cellule bagno Hydra Bagni
  - 4.4 Gestione della Catena di fornitura
- 5. Gestione delle risorse umane**
  - 5.1 Le nostre Persone
  - 5.2 Salute e sicurezza sul lavoro
    - 5.2.1 Formazione dei lavoratori in materia di salute e sicurezza sul lavoro
- 6. Responsabilità ambientale**
  - 6.1 Cambiamenti Climatici
    - 6.1.1 Consumo di Energia
      - 6.1.1.1 Intensità Energetica
    - 6.1.2 Emissioni
      - 6.1.2.1 Emissioni Scope 1
      - 6.1.2.2 Emissioni Scope 2
      - 6.1.2.3 Intensità delle emissioni di GHG
  - 6.2 Economia Circolare
    - 6.2.1 Gestione dei rifiuti
    - 6.2.2 Materie prime
    - 6.2.3 Uso responsabile delle risorse idriche
      - 6.2.3.1 Ogni goccia conta
- 7. Impegni per il futuro**
- 8. Appendice**
  - 8.1 Nota metodologica
    - 8.1.1 I principi di Reporting
    - 8.1.2 Prassi di Rendicontazione
    - 8.1.3 Metodologia di Calcolo
  - 8.2 GRI Index

# Lettera agli Stakeholder

## Gentili Stakeholder,

Con grande piacere vi presento il primo Bilancio di Martini Prefabbricati S.p.A., attraverso il quale desideriamo condividere con voi i risultati ottenuti e le nostre ambizioni in ambito ESG.

Siamo una società con oltre 58 anni di storia, ma non abbiamo mai smesso di guardare con curiosità e fiducia al futuro. La nostra crescita è sempre stata proporzionale e misurata, frutto di un'evoluzione naturale che ci ha permesso di acquisire conoscenze e tecnologie avanzate. Questo ci consente oggi di realizzare prefabbricati sempre più flessibili e innovativi.

Abbiamo avviato una nuova fase di questo percorso evolutivo, consapevoli che non è più sufficiente generare profitto, ma è fondamentale essere responsabili del modo in cui quel profitto viene generato. Per questo motivo, abbiamo adottato la sostenibilità come pilastro strategico delle nostre attività. Riduciamo progressivamente i consumi, valutiamo le nostre performance ambientali, gestiamo in maniera efficiente le risorse naturali, promuoviamo l'uso di materiali riciclati e portiamo valore aggiunto nelle comunità in cui operiamo.

Ogni giorno lavoriamo per costruire una cultura di fiducia, rispetto, diversità e opportunità per tutti. Valorizziamo le nostre persone con l'obiettivo di permettere a ogni collaboratore di esprimere il proprio potenziale, lavorare in serenità e con soddisfazione, e sentirsi apprezzato per il proprio contributo.

La pubblicazione di questo primo Documento rappresenta per noi un impegno concreto verso la sostenibilità. Non solo raffigura un passo importante in questo percorso, ma segna anche l'inizio di un cammino verso la riduzione degli impatti che le nostre attività hanno sull'ambiente e sulle persone. Questo documento presenta un'analisi delle nostre attività, il nostro punto di partenza, un primo assessment interno per approfondire le variabili ESG già gestite e da gestire, fino alla descrizione dei nostri impegni futuri riguardo alle tematiche Ambientali, Sociali e di Governance.

Siamo consapevoli che questo è solo l'inizio. Tuttavia, una volta definiti e condivisi con voi i nostri impegni futuri, adegueremo sempre più i nostri processi e la nostra reportistica interna. Ci impegniamo a raccogliere i dati in modo puntuale e tempestivo, anche in chiave di sostenibilità, al fine di consolidare e dimostrare il nostro impegno nel soddisfare le vostre aspettative.

Siamo entusiasti di intraprendere questo percorso insieme a voi e vi ringraziamo per il vostro continuo supporto e fiducia.



# 1 - About Us

## 1.1 Presentazione di Martini Prefabbricati S.p.A

Dal 1965, noi di Martini Prefabbricati S.p.A. (d'ora in avanti anche Martini Prefabbricati o Società), parte del gruppo Martini Holding S.p.A., operiamo nel settore dell'edilizia prefabbricata in cemento armato. Con una capacità produttiva annua di 75.000 m<sup>3</sup> di calcestruzzo, copriamo il mercato delle costruzioni generali nel Nord e Centro Italia. La nostra sede legale si trova in Via Crocevia, 29/b a Medole (MN), e le nostre unità operative, dislocate nel Nord Italia, si estendono su una superficie complessiva di 377.000 mq, di cui 54.000 coperti.

La nostra struttura offre la massima sicurezza e qualità in ogni fase, dal progetto al prodotto finito, passando per l'assistenza. La nostra squadra è altamente qualificata e costantemente aggiornata garantendo un servizio di consulenza e assistenza durante tutte le fasi di realizzazione, dalla progettazione alla costruzione e alla manutenzione. I nostri professionisti dell'edilizia sono organizzati in modo da fornire una consulenza professionale concreta fin dalle prime bozze di progetto, traducendo ogni volta le nostre competenze nella soluzione costruttiva migliore.

La nostra catena del valore inizia con l'attività progettuale interna, basata sui capitolati e le specifiche fornite dai nostri clienti. Così viene avviata l'analisi dettagliata delle richieste del cliente e la preventivazione del progetto. La nostra squadra di esperti lavora a stretto contatto con i clienti per comprendere appieno le loro esigenze e formulare una proposta dettagliata e competitiva. Una volta acquisito il contratto, il nostro ufficio tecnico si occupa della progettazione esecutiva del progetto. Questa fase è interamente gestita internamente, garantendo che ogni dettaglio tecnico sia accuratamente pianificato e conforme agli standard richiesti. Le materie prime necessarie per la produzione sono acquistate principalmente da fornitori locali. Questo non solo supporta l'economia locale, ma ci permette anche di ridurre i tempi di approvvigionamento e le emissioni legate al trasporto. L'attività produttiva si svolge nei nostri stabilimenti, dove utilizziamo processi organizzativi interni efficienti e avanzati. La produzione è eseguita e controllata da personale altamente qualificato, che assicura la qualità e la precisione dei manufatti. Le nostre strutture produttive sono attrezzate con tecnologie all'avanguardia, che ci permettono di soddisfare una vasta gamma di esigenze. Una volta completata la produzione, i prodotti vengono consegnati al sito del cliente. Il montaggio e le opere di finitura sono gestiti e controllati dai nostri collaboratori interni, che garantiscono un'installazione rapida e accurata, riducendo al minimo i tempi di inattività per il cliente.

I nostri clienti provengono da una varietà di settori, e offriamo soluzioni prefabbricate che rispondono a esigenze diverse, tra cui:

**Logistica:** Strutture efficienti per centri di distribuzione e magazzini.

**Industria:** Edifici industriali robusti e funzionali.

**Centri Commerciali:** Soluzioni su misura per spazi commerciali moderni.

**Industria Alimentare:** Strutture conformi agli standard igienico-sanitari richiesti.

**Parcheggi:** Parcheggi prefabbricati che ottimizzano lo spazio disponibile.

**Ospedali e RSA:** Edifici sanitari sicuri e funzionali.

**Alberghi e Residenziale:** Soluzioni per ospitalità e residenze di alta qualità.

**Riqualifica e Manutenzione:** Progetti di riqualificazione e manutenzione per migliorare strutture esistenti.

Il nostro impegno verso l'innovazione e la sostenibilità ci permette di offrire soluzioni edilizie che non solo soddisfano le esigenze dei nostri clienti, ma contribuiscono anche a un futuro più sostenibile.

## 1.2 La nostra storia

Dalla nostra nascita nel lontano 1965, siamo un punto di riferimento nel settore dell'edilizia prefabbricata in cemento armato.



Medole



Medole Hydra Bagni



Guidizzolo

«Il **calcestruzzo**, materiale da costruzione più usato al mondo, e la **CO<sub>2</sub>**. Il CLS è il prodotto più versatile che si adatta alle esigenze di architetti, ingegneri e costruttori di soddisfare le richieste di soggetti pubblici e privati, dando vita ad edifici e infrastrutture sostenibili, durevoli e resilienti, il calcestruzzo ha anche la **capacità di assorbire CO<sub>2</sub>**, contribuendo in tal modo alla riduzione dei gas serra. Questa capacità è chiamata **carbonatazione**, avviene naturalmente ed è direttamente proporzionale alla superficie di calcestruzzo esposta all'aria. Nonostante il fenomeno sia noto, il contributo del calcestruzzo alla decarbonizzazione non viene in genere considerato, limitandosi, invece, al solo conteggio dell'anidride carbonica emessa durante la produzione del cemento. Oltre al naturale assorbimento di CO<sub>2</sub> dovuto a reazioni chimiche durante la vita dell'opera, non va dimenticato il contributo "secondario" fornito dal riciclo del calcestruzzo. La frantumazione del calcestruzzo aumenta infatti la superficie a contatto con la CO<sub>2</sub> disciolta nell'aria. Il successivo utilizzo di calcestruzzo frantumato come aggregato riciclato in, ad esempio, strade e fondazioni, consente al calcestruzzo stesso di sequestrare e stoccare permanentemente notevoli quantità di CO<sub>2</sub>.» Concrete Europe e Assobeton

La nostra filosofia aziendale si basa su tre principi fondamentali: prudenza nelle scelte, discrezione nelle operazioni e moderazione nelle affermazioni. Questa filosofia ci ha sempre accompagnato nel nostro lungo percorso di crescita caratterizzato da una continua espansione e innovazione, mirata a soddisfare le esigenze di una clientela diversificata.

Nel 1992 abbiamo ottenuto la Certificazione del Sistema Qualità secondo le norme **EN UNI ISO 9001**. Questo impegno per adeguare i nostri processi e prodotti ai più alti standard di qualità ci ha successivamente portato alla Marcatura CE dei nostri prodotti. In questo modo, la qualità e l'innovazione, che sono sempre stati nel nostro DNA, sono stati certificati da organizzazioni indipendenti, aumentando ulteriormente la fiducia dei nostri clienti. Questo slancio ci ha permesso di sviluppare nuovi sistemi strutturali come Nessay, Opera, Delfi AL, Ifled, Skye e VHC, da noi brevettato, testimoniando il nostro impegno verso l'eccellenza. Inoltre, a testimonianza della nostra etica e correttezza, abbiamo ottenuto l'attestazione di Qualificazione all'Esecuzione di Lavori Pubblici (**SOA**).

Nel 2004, la nostra volontà di diversificare la produzione ha portato alla creazione della divisione **Hydra-Bagni**, specializzata nella produzione di bagni prefabbricati. Grazie al know-how fornito dalla produzione di prodotti prefabbricati, è stato possibile sviluppare in poco tempo una capacità produttiva elevata e uno standard di qualità ad alto livello. La nostra struttura operativa, composta da professionisti esperti, ci ha permesso di ottenere importanti commesse e referenze prestigiose.

Hydra-Bagni dispone anche di un'organizzazione commerciale dedicata, che ci consente di soddisfare le esigenze del mercato sia in Italia che all'estero, offrendo soluzioni innovative e di qualità per l'installazione di cellule bagno prefabbricate.

In oltre cinquant'anni di attività, abbiamo realizzato una vasta gamma di edifici prefabbricati, dai piccoli edifici agricoli ai grandi stabilimenti industriali, dai manufatti artigianali e commerciali a quelli ospedalieri, infrastrutturali e scolastici. Ogni progetto è caratterizzato da un'attenzione scrupolosa ai dettagli, garantendo edifici prefabbricati completi e rifiniti. Il nostro obiettivo è sempre stato offrire prodotti tecnicamente avanzati che rispondano alle esigenze strutturali e di resistenza al fuoco, senza trascurare l'aspetto estetico.

Questo equilibrio tra architettura e ingegneria ci ha portato a sviluppare manufatti di copertura su cui abbiamo concentrato maggiormente i nostri sforzi di miglioramento delle performance, soprattutto in tema di risparmio energetico. Queste **coperture** offrono elevati valori di isolamento termico, illuminazione e areazione, comfort ambientale, e presentano una ventilazione dall'alto potere coibente. Inoltre, sono studiate per sfruttare al meglio l'irraggiamento solare, integrando sistemi di produzione dell'energia fotovoltaica e termica, garantendo al contempo un'elevata resistenza al fuoco. Le nostre soluzioni di impermeabilizzazione e coibentazione assicurano l'ottimale raccolta e smaltimento delle acque meteoriche, il tutto protetto da sistemi di sicurezza anticaduta.

Oggi il nostro percorso di crescita e innovazione continua attraverso l'applicazione di processi progettuali evoluti, come il metodo **BIM** e le piattaforme progettuali comuni su cloud, che ci consente una collaborazione ottimale tra tutte le figure professionali coinvolte, garantendo ai nostri clienti soluzioni che soddisfano esigenze prestazionali, estetiche e qualitative.

Per quanto riguarda la nostra partecipazione alla vita associativa, possiamo dire che siamo iscritti all'**API** Associazione Piccole e Medie Industrie di Mantova, ad **Assobeton** Associazione di categoria e siamo inseriti tra le Aziende che rispettano il Codice Italiano Pagamenti Responsabili, lanciato da Assolombarda. Inoltre, siamo orgogliosi di essere soci dell'Organizzazione **Green Building Council** per l'Italia (n. 1.000), promuovendo la responsabilità ambientale e prestando attenzione a come gli edifici vengono realizzati, in conformità ai principi di sostenibilità secondo i protocolli Breeam e Leed.



Il processo di **digitalizzazione** in atto nelle Società del gruppo Martini porterà all'ambita drastica riduzione del consumo di carta. Un contributo alla sostenibilità per contrastare il problema climatico.

# About Us

## Dati principali

<p><b>Martini prefabbricati S.p.A.</b> via Crocevia, 29/b 46046 Medole MN 0376 898008</p>	<p><a href="http://martiniprefabbricati.com">martiniprefabbricati.com</a> info@martiniprefabbricati.com PEC martini.prefabbricati_spa@legalmail.it</p>	<p>Capitale sociale: 5.000.000,00 € i.v.</p> 	<p>Società appartenente alla <b>Martini Holding S.p.A.</b> Capitale sociale: 4.000.000,00 € i.v.</p>	
<p><b>Social</b></p>	 Martini Prefabbricati	 MartiniPrefabbricati	 Martini Prefabbricati	
<p><b>Divisioni della Società</b></p> <p><u>Impianti fotovoltaici</u></p> 	<p><u>HydraBagni</u></p>  	<p><u>SecurityCities ( con Tincar )</u></p> <p><b>A.L.I.C.E.</b> European Union's Horizon 2020 Research and Innovation Programme</p>	  <p>Grant Agreement N. 877859</p>	<p><u>Refurbishment</u></p>   <p><u>Piani Manutenzione</u></p>
<p><b>Iscrizioni</b></p>	<p>API – Sez. Mantova</p>  <p><b>APINDUSTRIA</b> Mantova</p>	<p>CPR – Codice Italiano Pagamenti Responsabili</p> 	<p>Gruppo Strutture Prefabbricate</p> 	<p><b>White List</b> Prefettura di Mantova di Modena</p> 
<p><b>Certificazioni</b></p>  	<p><b>9001:2015</b> 92005 - 96101</p> 	<p><b>CE 0367CE – 0368CE FPC359</b> <b>CAM QA/475/24/A</b> QA/475/24/B</p>	<p><b>UNI EN ISO 6946:2018</b> <b>DM 02.04.1998</b> P107 – P108</p> 	<p><b>BIM</b> Building Information Modeling</p>
<p><b>SOA</b></p>  <p>Cat. OS13 Class. VIII importi illimitati</p>	<p><b>Sito Web by</b>  <b>martiniprefabbricati.com</b> Il nostro sito web è stato pluri-premiato per:</p>	<ul style="list-style-type: none"> <li>- Special Kudos</li> <li>- Best User Experience</li> <li>- Best User Interface</li> <li>- Best Innovation</li> </ul>		<p><b>The 'improving reality' in Martini Prefabbricati</b></p> 
<p><b>Unità produttive Italia</b> Superficie complessiva area produttiva mq 377.000</p> <p>Superficie complessiva coperta mq 54.000</p>	<p><b>Protocolli Green</b></p>  	<p><b>Socio GBC Italia n. 1.000</b></p>  	<p>Rating di legalità ★++</p> 	<p><b>M.O.G.C. adottato</b></p> <p><b>231</b> MODELLO ORGANIZZATIVO AI SENSI DEL D.LGS 231/2001</p>



# **2** - Impegno verso la sostenibilità

# Impegno verso la sostenibilità

## 2.1 Il contributo agli obiettivi di sviluppo sostenibile

### OBIETTIVI PER LO SVILUPPO SOSTENIBILE

In accordo con i nostri principi fondamentali, siamo fortemente dedicati a contribuire attivamente al raggiungimento degli Obiettivi di Sviluppo Sostenibile (SDGs) stabiliti nell'Agenda 2030 delle Nazioni Unite. L'Agenda 2030, adottata nel 2015 da tutti i Paesi membri delle Nazioni Unite, costituisce una guida globale per la pace e la prosperità, mettendo al centro 17 Obiettivi di Sviluppo Sostenibile che invitano le nazioni a collaborare in un partenariato globale per affrontare le sfide economiche, sociali e ambientali più urgenti.

Attraverso questi sforzi, Martini Prefabbricati dimostra il suo impegno a lungo termine verso uno sviluppo sostenibile, contribuendo attivamente a creare un futuro migliore per le generazioni presenti e future. Continueremo a integrare gli SDGs nelle nostre attività, perseguendo l'eccellenza operativa e promuovendo un impatto positivo sulla società e sull'ambiente.



# Impegno verso la sostenibilità



Ci siamo impegnati a integrare questi obiettivi nelle nostre strategie aziendali e nelle operazioni quotidiane. Ecco come contribuiamo a ciascuno di questi obiettivi:

 <p><b>3</b> SALUTE E BENESSERE</p>	<p>Siamo dedicati a garantire un ambiente di lavoro sicuro e salubre per tutti i nostri dipendenti. Attraverso rigorosi processi di valutazione dei rischi e misure preventive, miriamo a ridurre gli infortuni sul lavoro e promuovere il benessere fisico e mentale.</p>
 <p><b>6</b> ACQUA PULITA E SERVIZI IGIENICO-SANITARI</p>	<p>Attraverso la nostra divisione Hydra Bagni ci impegniamo attivamente nell'efficienza idrica e riduzione degli sprechi. Garantendo soluzioni che promuovono l'uso efficiente dell'acqua, migliorano la qualità igienico-sanitaria e sensibilizzano sull'importanza di una gestione sostenibile delle risorse idriche.</p>
 <p><b>7</b> ENERGIA PULITA E ACCESSIBILE</p>	<p>Stiamo lavorando per ridurre il nostro consumo energetico e aumentare l'uso di energie rinnovabili nei nostri processi produttivi. Investiamo in tecnologie avanzate e sistemi di efficienza energetica per minimizzare il nostro impatto ambientale.</p>
 <p><b>9</b> IMPRESE, INNOVAZIONE E INFRASTRUTTURE</p>	<p>Innoviamo costantemente i nostri processi e prodotti. Attraverso la ricerca e lo sviluppo, come il progetto VHC e A.L.I.C.E., contribuiamo allo sviluppo di infrastrutture resilienti e sostenibili, promuovendo l'industrializzazione inclusiva e sostenibile.</p>
 <p><b>11</b> CITTÀ E COMUNITÀ SOSTENIBILI</p>	<p>Partecipiamo alla costruzione di edifici prefabbricati che promuovono città e comunità sostenibili. Le nostre soluzioni mirano a migliorare l'efficienza energetica, ridurre l'impatto ambientale e garantire un'abitabilità ottimale.</p>
 <p><b>12</b> CONSUMO E PRODUZIONE RESPONSABILI</p>	<p>Adottiamo pratiche di economia circolare per ridurre i rifiuti e promuovere il riciclo dei materiali. L'uso di additivi nel calcestruzzo e il rispetto dei criteri CAM sono esempi concreti del nostro impegno verso una produzione responsabile.</p>
 <p><b>13</b> LOTTA CONTRO IL CAMBIAMENTO CLIMATICO</p>	<p>Misuriamo e riduciamo le nostre emissioni di GHG, sia Scope 1 che Scope 2, adottando strategie per migliorare l'efficienza energetica e ridurre l'impatto climatico delle nostre operazioni.</p>
 <p><b>17</b> PARTNERSHIP PER GLI OBIETTIVI</p>	<p>Collaboriamo con una rete di stakeholder, tra cui fornitori, clienti e comunità locali, per promuovere iniziative sostenibili e contribuire agli SDGs. Siamo membri attivi dell'Organizzazione Green Building Council per l'Italia, lavorando insieme per promuovere pratiche di costruzione sostenibile.</p>

## 2.2 Analisi di Materialità

L'analisi di materialità è stata una tappa cruciale nel nostro percorso verso la sostenibilità, e ci ha permesso di identificare e selezionare le tematiche più rilevanti da comunicare ai nostri stakeholder. Questo processo è stato indirizzato dalle linee guida del Global Reporting Initiative (GRI), che forniscono un quadro di riferimento per determinare quali questioni includere nei nostri report non finanziari.

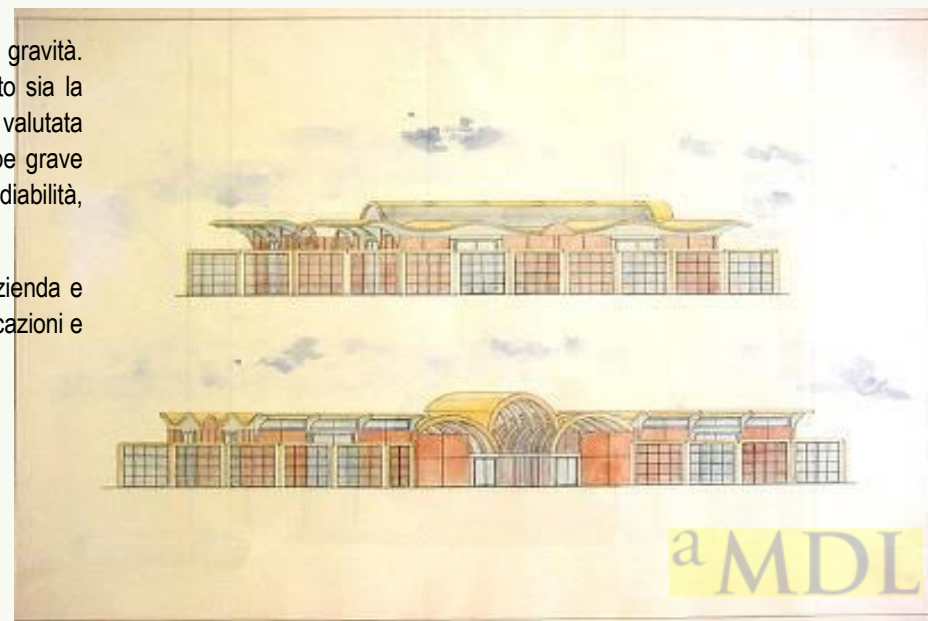
Comprendiamo che il concetto di materialità è essenziale per il reporting non finanziario, ma la sua applicazione può essere complessa. Durante il nostro progetto, che ha portato alla realizzazione di questo primo bilancio di sostenibilità, abbiamo affrontato diverse sfide. La necessità di valutare aspetti relativi ai nostri processi produttivi, organizzativi e gestionali attraverso indicatori qualitativi e quantitativi è stata una parte fondamentale del nostro lavoro. Abbiamo dovuto considerare un'ampia varietà di stakeholder, ciascuno con interessi e aspettative specifiche, richiedendo così un'attenta analisi e una certa dose di discrezionalità.

Determinare i temi "veramente" materiali, ovvero quelli che hanno un impatto significativo sulle decisioni degli stakeholder, ha comportato un alto livello di soggettività. Questo aspetto ha reso ancora più articolato il processo di identificazione delle questioni da rendicontare. Per affrontare questa sfida, abbiamo cercato di comprendere a fondo le aspettative degli stakeholder e la loro percezione della rilevanza delle diverse tematiche.

Nel nostro processo di analisi di materialità, abbiamo effettuato una distinzione tra gli impatti effettivi e i potenziali impatti negativi. Consideriamo una questione materiale rilevante se genera impatti significativi, che possono essere sia negativi che positivi, effettivi o potenziali, sulle persone e/o sull'ambiente. Questi impatti possono derivare dalle nostre operazioni e investimenti, dai nostri prodotti e/o servizi, o dalla nostra catena del valore, sia nel breve, medio, che nel lungo termine.

Per valutare la rilevanza di un impatto effettivo, abbiamo preso in considerazione la sua gravità. Per valutare la rilevanza di un potenziale impatto negativo, invece, abbiamo considerato sia la gravità dell'impatto che la probabilità che si verifichi. La gravità di un impatto è stata valutata tenendo conto di tre fattori principali: la severità dell'impatto, ovvero quanto è o sarebbe grave l'impatto; il perimetro di diffusione, ovvero quanto è o sarebbe diffuso l'impatto; e l'irrimediabilità, ovvero quanto è o sarebbe difficile porre rimedio all'impatto.

Questo processo ci ha permesso di identificare le tematiche più critiche per la nostra azienda e per i nostri stakeholder, migliorando la trasparenza e la responsabilità nelle nostre comunicazioni e sviluppando strategie mirate per affrontare le sfide della sostenibilità in modo efficace.



## 2.2.1 Identificazione degli Stakeholder

Nel processo di identificazione degli stakeholder, abbiamo iniziato con un'analisi approfondita del concetto di stakeholder, seguendo le linee guida stabilite dal Global Reporting Initiative (GRI). Questo passaggio ci ha permesso di comprendere in modo chiaro chi sono i portatori di interesse per la nostra organizzazione e quale ruolo giocano nel contesto delle nostre attività aziendali. Lo studio delle linee guida GRI ci ha fornito un quadro solido e dettagliato, essenziale per definire con precisione gli stakeholder rilevanti.

Dopo aver acquisito questa comprensione teorica, abbiamo arricchito l'analisi integrandola con i risultati di un benchmark e un'analisi della catena del valore. Questi strumenti ci hanno permesso di confrontare Martini Prefabbricati con altre aziende simili e di analizzare il nostro ecosistema produttivo, garantendo così un'identificazione degli Stakeholder completa e rilevante per il nostro contesto operativo.

### Stakeholder Chiave Identificati

Grazie a questo processo meticoloso, siamo riusciti a individuare un insieme di stakeholder chiave per la nostra organizzazione, tra cui:

- **Clienti/Utilizzatori Finali dei Manufatti:** Essi sono fondamentali per il nostro successo e ci impegniamo a comprendere e soddisfare le loro esigenze.
- **Dipendenti Interni:** Il nostro team interno è il cuore pulsante della nostra azienda, e valorizziamo il loro contributo e benessere.
- **Collaboratori Esterni:** Collaboriamo con professionisti esterni che apportano competenze specifiche e valore aggiunto ai nostri progetti.
- **Catena dei Fornitori:** Assicuriamo il rispetto dei pagamenti e, ove possibile, una pianificazione degli ordini per garantire il rispetto delle date di consegna da parte dei fornitori.
- **Enti Normatori:** Interagiamo con enti normatori per garantire che i nostri processi e prodotti siano conformi alle normative vigenti.
- **Direzione e Consiglio di Amministrazione (CDA):** La direzione e il CDA giocano un ruolo cruciale nell'orientamento strategico e nella Governance dell'azienda.

Il nostro approccio meticoloso ci permette di mantenere una comunicazione aperta e trasparente con tutti gli stakeholder, garantendo che le loro esigenze e aspettative siano comprese e affrontate. Questo processo di identificazione e coinvolgimento degli stakeholder è fondamentale per la nostra strategia aziendale e ci aiuta a costruire relazioni solide e durature, basate sulla fiducia e sulla collaborazione.

Attraverso questo impegno, ci assicuriamo che tutte le parti interessate siano adeguatamente rappresentate e che le loro voci contribuiscano a plasmare le nostre politiche e pratiche aziendali. Questo approccio non solo rafforza la nostra posizione nel mercato, ma promuove anche un ambiente di lavoro inclusivo e rispettoso, orientato alla sostenibilità e alla responsabilità sociale.

## 2.2.2 Questioni potenzialmente materiali

Nel contesto del nostro processo di analisi di materialità, abbiamo riconosciuto l'importanza di garantire un'analisi solida e imparziale. Per farlo, abbiamo deciso di adottare un approccio sistematico e oggettivo nella valutazione dei temi rilevanti per la nostra azienda. Una delle nostre priorità è stata quella di assicurarci di prendere in considerazione un insieme completo e bilanciato di questioni potenzialmente materiali.

Per raggiungere questo obiettivo, abbiamo implementato l'Analisi di Benchmark. Questo metodo ci consente di confrontarci con i nostri clienti e con altre organizzazioni simili a noi, aiutandoci a identificare le tematiche materiali dal punto di vista degli stakeholder e a scoprire le migliori pratiche di reporting nel nostro settore. Attraverso l'Analisi di Benchmark, abbiamo potuto ottenere una visione più chiara e completa delle aspettative degli stakeholder e delle sfide comuni che affrontiamo nel nostro settore. Questo ci permette di migliorare continuamente le nostre pratiche e di allineare le nostre strategie di sostenibilità agli standard più elevati.

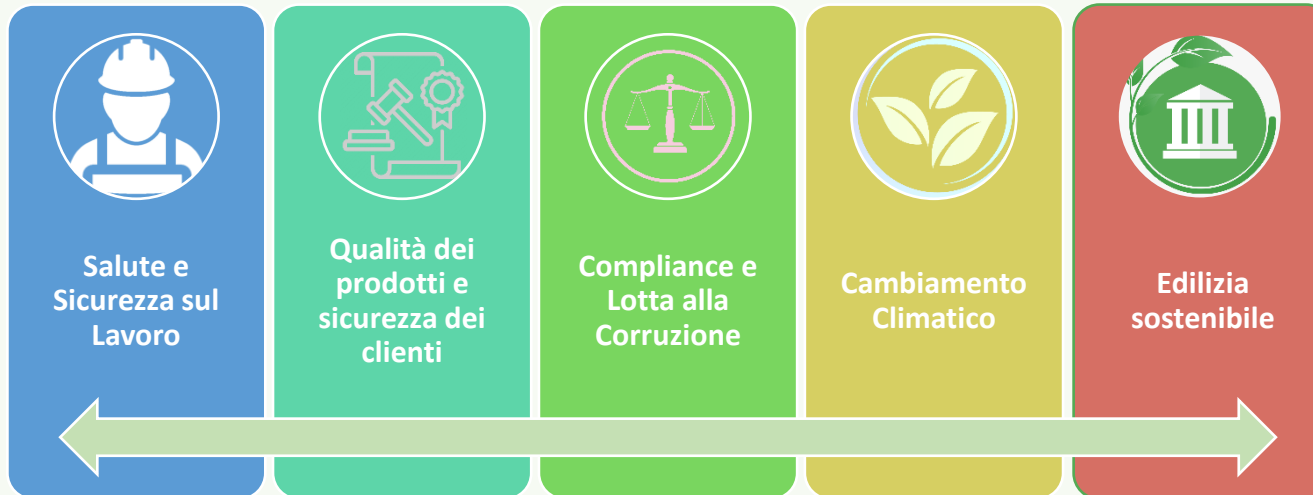
Abbiamo identificato una serie di questioni potenzialmente materiali che riteniamo cruciali per il nostro impegno verso la sostenibilità e la responsabilità sociale. Tra queste questioni abbiamo includiamo:

- **Cambiamento Climatico:** Analizzare e ridurre l'impatto delle operazioni sulle emissioni di gas serra.
- **Economia Circolare:** Promuovere il riutilizzo, il riciclo e la riduzione dei rifiuti, massimizzando l'efficienza delle risorse.
- **Gestione dei Rifiuti:** Implementare pratiche avanzate per la gestione e la riduzione dei rifiuti generati durante la produzione.
- **Uso Responsabile delle Risorse:** Ottimizzare l'uso delle risorse naturali, in particolare l'acqua e l'energia, nei processi produttivi.
- **Diversità, Inclusione e Welfare:** Promuovere un ambiente di lavoro inclusivo e supportare il benessere dei dipendenti.
- **Rispetto dei Diritti Umani:** Assicurare che tutte le operazioni rispettino i diritti umani fondamentali.
- **Salute e Sicurezza sul Lavoro:** Garantire un ambiente di lavoro sicuro e sano per tutti i dipendenti.
- **Tutela, Valorizzazione e Coinvolgimento del Capitale Umano:** Investire nello sviluppo e nel coinvolgimento dei dipendenti.
- **Compliance, Trasparenza e Lotta alla Corruzione:** Mantenere elevati standard di etica aziendale e trasparenza.
- **Generazione di Valore Economico e Finanza ESG:** Creare valore economico sostenibile e adottando pratiche di finanza responsabile.
- **Governance Responsabile e Gestione dei Rischi:** Implementare pratiche di Governance solide e gestire attivamente i rischi aziendali.
- **Qualità del Servizio e Soddisfazione dei Clienti:** Fornire prodotti di alta qualità e soddisfare le esigenze dei clienti.
- **Gestione Responsabile della Catena di Fornitura:** Assicurare che i fornitori rispettino gli standard etici e sostenibili.




In sintesi, adottando l'Analisi di Benchmark, siamo in grado di garantire che il nostro processo di analisi di materialità sia robusto e imparziale, fornendo una solida base per le nostre decisioni strategiche e per il nostro impegno verso una sostenibilità a lungo termine.

## 2.2.3 Temi materiali

Dopo aver concluso la definizione dell'universo di questioni potenzialmente materiali, abbiamo proseguito con un processo di ponderazione delle tematiche più rilevanti sia dal punto di vista dei nostri principali stakeholder (per questo primo anno abbiamo considerato i nostri clienti), sia dal nostro punto di vista. Le questioni che abbiamo deciso di considerare come temi materiali per questo primo Bilancio di Sostenibilità sono le seguenti:






# Impegno verso la sostenibilità

Tema materiale	Impatto	Descrizione dell'impatto	SDG
Cambiamento Climatico	Generazione di emissioni	<p>Le nostre attività contribuiscono sia direttamente che indirettamente alla generazione di emissioni climalteranti. Le emissioni dirette sono legate all'utilizzo di combustibili fossili come il gas naturale e il gasolio per alimentare i sistemi di riscaldamento e per lo svolgimento delle attività produttive e di trasporto. Le emissioni indirette sono invece legate al consumo di energia elettrica e alle attività collocate a monte e a valle della nostra catena del valore, in particolar modo al trasporto e al fine vita.</p> <p>Inoltre, il nostro processo produttivo contribuisce al rilascio di emissioni inquinanti in atmosfera a causa della formazione di polveri e all'utilizzo di mezzi di trasporto alimentati da combustibili fossili durante le attività di movimentazione dei materiali.</p>	
Edilizia sostenibile	Utilizzo di materie prime non rinnovabili	<p>Nei nostri processi utilizziamo grandi quantità di materie prime vergini, come inerti, cemento e componenti metallici per le strutture prefabbricate. Per i bagni, invece, consumiamo quantità ridotte di ceramica per i sanitari che acquistiamo, inerti e marmo per i rivestimenti e vari metalli per gli impianti.</p>	
	Generazione di rifiuti non recuperati	<p>I rifiuti che generiamo con i nostri processi consistono prevalentemente in rifiuti non pericolosi come, ad esempio, ferro, calcestruzzo, cartongesso e guaina ed imballaggi di plastica e legno.</p>	
	Sfruttamento delle risorse idriche	<p>Con i nostri prodotti, contribuiamo sia direttamente che indirettamente allo sfruttamento delle risorse idriche. Gli impatti diretti sono legati ai prelievi idrici, sia da acquedotto che da pozzo, necessari per alimentare i processi produttivi.</p> <p>Gli impatti indiretti derivano dalle attività lungo la nostra catena del valore. In particolare, l'estrazione e la lavorazione delle materie prime, come gli aggregati per il calcestruzzo. Inoltre, l'utilizzo degli edifici prefabbricati può influire sul consumo idrico, specialmente se non vengono adottate tecnologie e pratiche di risparmio idrico.</p>	
	Risparmio Energetico e utilizzo di energia da fonti rinnovabili	<p>I nostri processi produttivi consumano elevate quantità di energia proveniente da svariate fonti. Gli edifici prefabbricati, una volta installati, necessitano di energia per il loro funzionamento quotidiano, includendo riscaldamento, raffreddamento, illuminazione e altri usi operativi.</p>	



# Impegno verso la sostenibilità



Tema materiale	Impatto	Descrizione dell'impatto	SDG
Edilizia sostenibile	Innovazione di prodotto	Supportiamo lo sviluppo di soluzioni edilizie a basso impatto ambientale, valutando i requisiti ambientali sin dalla fase di progettazione. Offriamo prodotti che riducono il consumo d'acqua e promuovono una gestione sostenibile del loro fine vita.	 <p>9 IMPRESE, INNOVAZIONE E INFRASTRUTTURE</p>
Salute e Sicurezza sul Lavoro	Salute e benessere dei dipendenti	Il mancato rispetto dei requisiti di salute e sicurezza vigenti, sia all'interno dell'azienda che tra fornitori e subappaltatori, può causare infortuni legati alla movimentazione e gestione di carichi pesanti, all'inalazione di polveri e a incidenti in ambienti di lavoro non sicuri.	 <p>3 SALUTE E BENESSERE</p>
Compliance e Lotta alla Corruzione	Comportamenti Corruttivi, mancato rispetto normativo	Il mancato rispetto dei principi di integrità e trasparenza definiti nel nostro Codice Etico può avere diversi impatti negativi, tra cui rischi legali, danni reputazionali, impatti economici e problemi operativi. La non conformità alle leggi e ai regolamenti può portarci a sanzioni legali, multe e procedimenti giudiziari, oltre a una perdita di fiducia da parte di clienti, partner commerciali e investitori. Inoltre, le sanzioni finanziarie e i costi legali associati alla gestione di casi di corruzione possono richiedere la revisione e il miglioramento dei processi interni e l'implementazione di nuovi controlli.	 <p>17 PARTNERSHIP PER GLI OBIETTIVI</p>

# 3 - Governance



## 3.1 Struttura Organizzativa

Martini Prefabbricati S.p.A. è una società per azioni a base ristretta, posseduta al 100% da Martini Holding S.p.A.. Il nostro scopo è la creazione di valore per tutti gli Stakeholder, obiettivo che perseguiamo attraverso l'offerta di beni, servizi e soluzioni in linea con le esigenze del mercato. Adottiamo un modello organizzativo tradizionale, composto dai seguenti organi:

### Assemblea degli Azionisti

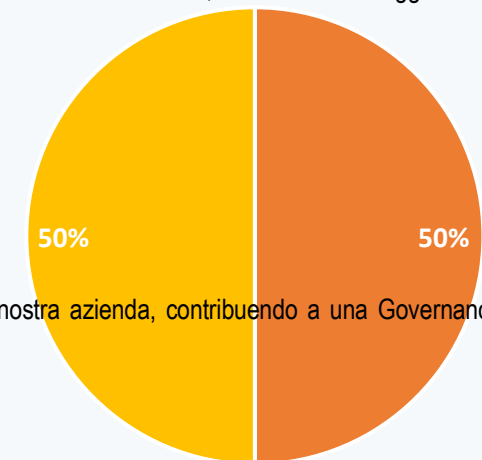
L'Assemblea degli Azionisti rappresenta l'interesse collettivo della società ed è responsabile delle decisioni più importanti per la sua gestione. Tra i principali compiti vi sono la nomina del Consiglio di Amministrazione, l'approvazione del bilancio e le modifiche allo statuto societario. Nel caso specifico, attraverso Martini Holding, gli azionisti coincidono con gli Amministratori di Martini Prefabbricati. Questo aspetto aumenta il senso di responsabilità e garantisce che le decisioni adottate siano allineate con gli interessi strategici della società, massimizzando l'efficacia delle scelte.

### Consiglio di Amministrazione

Il Consiglio di Amministrazione (C.d.A.) opera tramite gli Amministratori Delegati e detiene le responsabilità manageriali più alte all'interno della società. Riveste un ruolo centrale nell'ambito dell'organizzazione aziendale, dirigendo le funzioni strategiche e organizzative e amministrando in via ordinaria e straordinaria la società, entro i limiti dell'oggetto sociale. Per tutto il 2023 il C.d.A. è stato composto dalle seguenti figure:

- **Martini Elena** - Presidente del C.d.A.
- **Martini Nicoletta** - Amministratrice Delegata
- **Martini Odino** - Amministratore Delegato
- **Tonghini Oliviero** - Amministratore Delegato

La presenza di Martini Elena e Martini Nicoletta nel C.d.A. evidenzia l'importanza della diversità di genere all'interno della nostra azienda, contribuendo a una Governance più inclusiva e rappresentativa.



## Collegio Sindacale

Il Collegio Sindacale è l'organo indipendente preposto a vigilare sull'osservanza della legge e dello statuto sociale, sul rispetto dei principi di corretta amministrazione e sull'adeguatezza dell'assetto organizzativo, amministrativo e contabile. Esso vigila sulla gestione finanziaria, sull'efficacia dei sistemi di controllo interno. Il Collegio Sindacale è composto da:

- **Frasson Claudio** – Presidente del Collegio Sindacale
- **Castellini Gino** - Sindaco
- **Bormolini Michele** - Sindaco
- **Paolini Marco** - Sindaco Supplente
- **Redini Roberto** - Sindaco Supplente

L'attività di **revisione legale** è stata attribuita ad un revisore legale singolo e indipendente:

- **Stassano Matteo**

Martini Prefabbricati si è inoltre dotato dell'**Organismo di Vigilanza**:

L'Organismo di Vigilanza è un organo monocratico che ha il compito di vigilare sul funzionamento e sull'osservanza del Modello Organizzativo 231, oltre che gestirne, controllarne e curarne il relativo aggiornamento.

- **Sara Bonera** – O.d.V.



## Valori Familiari nella Governance

La dimensione familiare nella Governance di Martini Prefabbricati è un elemento distintivo che ha contribuito alla resilienza e alla continuità dell'azienda nel corso degli anni. L'impronta familiare garantisce una coerenza nella visione e nei valori aziendali, promuovendo un ambiente di lavoro basato sull'integrità, la lealtà e il rispetto reciproco. Questa struttura facilita una comunicazione efficace e una rapida presa di decisioni, mantenendo una stretta connessione con la nostra missione aziendale di promuovere la sostenibilità e la responsabilità sociale.

Siamo orgogliosi della nostra Governance, che ci consente di operare con efficienza e trasparenza, mantenendo al centro delle nostre attività la creazione di valore per tutti i nostri stakeholder. La nostra struttura organizzativa ci permette di affrontare le sfide del mercato con solidità e determinazione, sostenendo il nostro impegno verso un futuro sostenibile e responsabile.

## 3.1.1 Etica e integrità del business e lotta alla corruzione

Operiamo con la consapevolezza che per mantenere elevati standard etici è essenziale creare sinergie che ci permettano, da una parte, di integrarci con il territorio in cui siamo insediati e, dall'altra, di impegnarci a selezionare collaboratori e società con cui operiamo sulla base del loro rispetto dei principi di responsabilità sociale previsti dal nostro Codice Etico.

### Codice Etico

Il nostro Codice Etico è rivolto a una vasta gamma di soggetti, inclusi amministratori e dipendenti, oltre a tutte le persone che, direttamente o indirettamente, stabilmente o temporaneamente, instaurano rapporti e relazioni con noi. Ogni destinatario del nostro Codice Etico è tenuto a rispettarlo nell'ambito delle proprie funzioni e responsabilità.

Non ci limitiamo a definire regole, ma esplicitiamo anche i comportamenti costruttivi da adottare nell'ambito aziendale. Promuoviamo rapporti basati su onestà e trasparenza con dipendenti, collaboratori esterni e fornitori, per evitare ripercussioni economiche sul mercato e sugli stakeholder, garantendo al contempo operazioni fondate sui principi di lealtà e legalità, nonché nel rispetto della dignità delle persone e delle pari opportunità.

### Modello 231

Il nostro Modello 231 è il principale strumento di controllo e contrasto alla corruzione. Attraverso questo modello, individuiamo il nostro grado di esposizione al rischio di corruzione e indichiamo le misure volte a prevenirlo. Durante il 2023, non abbiamo rilevato sanzioni significative in relazione alla non conformità con le normative ambientali, né di natura amministrativa né monetaria.

### Procedura Whistleblowing

Abbiamo definito e adottato una Procedura Whistleblowing che consente la segnalazione in forma anonima di eventuali fattispecie che potrebbero comportare rischi per l'azienda. Il whistleblower, attraverso la sua segnalazione, contribuisce a far emergere o prevenire i rischi connessi a comportamenti lesivi dell'impresa o dell'interesse pubblico di cui è venuto a conoscenza durante il suo lavoro. Le segnalazioni possono riguardare azioni o omissioni, sia commesse che tentate, che siano:

- Penalmente rilevanti;
- Poste in essere in violazione dei Codici di comportamento e/o del Modello 231;
- Suscettibili di arrecare un pregiudizio patrimoniale all'azienda;
- Suscettibili di arrecare un danno alla salute o sicurezza dei dipendenti e/o di arrecare un danno all'ambiente.

## Comportamenti Anti-competitivi e Leggi Anti-Trust

La nostra azienda è impegnata a operare secondo i più alti standard di etica e integrità. Questo impegno è riflesso nelle nostre pratiche quotidiane e nelle relazioni che intratteniamo con i nostri stakeholder. Siamo orgogliosi di poter affermare che, nel 2023, non sono state registrate sanzioni né segnalazioni di whistleblowing, non vi sono stati casi di comportamenti anti-competitivi, violazioni di leggi Anti-Trust o prassi monopolistiche e non abbiamo rilevato sanzioni in relazione alla non conformità con le normative ambientali, né di natura amministrativa né monetaria. Continueremo a lavorare con trasparenza e responsabilità, garantendo che tutti i nostri processi e operazioni siano conformi ai principi etici che ci guidano.



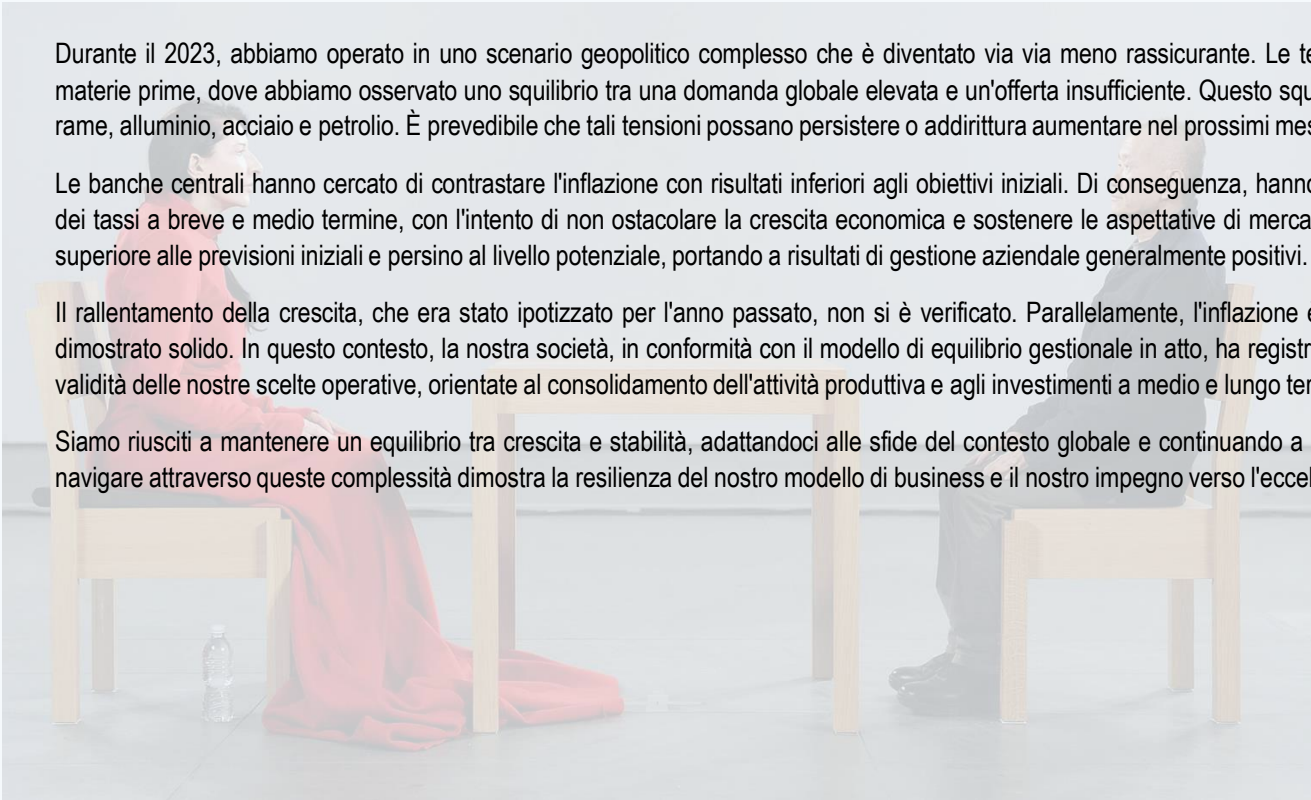
## 3.2 La performance economica

Durante il 2023, abbiamo operato in uno scenario geopolitico complesso che è diventato via via meno rassicurante. Le tensioni si sono manifestate principalmente sul fronte delle materie prime, dove abbiamo osservato uno squilibrio tra una domanda globale elevata e un'offerta insufficiente. Questo squilibrio ha riguardato anche materie prime strategiche come rame, alluminio, acciaio e petrolio. È prevedibile che tali tensioni possano persistere o addirittura aumentare nei prossimi mesi, influenzando ulteriormente queste risorse chiave.

Le banche centrali hanno cercato di contrastare l'inflazione con risultati inferiori agli obiettivi iniziali. Di conseguenza, hanno ridimensionato le loro previsioni per prospettare riduzioni dei tassi a breve e medio termine, con l'intento di non ostacolare la crescita economica e sostenere le aspettative di mercato. Nonostante questo contesto, la crescita globale è stata superiore alle previsioni iniziali e persino al livello potenziale, portando a risultati di gestione aziendale generalmente positivi.

Il rallentamento della crescita, che era stato ipotizzato per l'anno passato, non si è verificato. Parallelamente, l'inflazione è tornata a livelli più contenuti e il mercato del lavoro si è dimostrato solido. In questo contesto, la nostra società, in conformità con il modello di equilibrio gestionale in atto, ha registrato una performance positiva. Questo risultato conferma la validità delle nostre scelte operative, orientate al consolidamento dell'attività produttiva e agli investimenti a medio e lungo termine.

Siamo riusciti a mantenere un equilibrio tra crescita e stabilità, adattandoci alle sfide del contesto globale e continuando a perseguire i nostri obiettivi strategici. La nostra capacità di navigare attraverso queste complessità dimostra la resilienza del nostro modello di business e il nostro impegno verso l'eccellenza operativa.





## 3.2.1 Valore economico creato e distribuito

In questo nostro primo bilancio di sostenibilità, abbiamo presentato il prospetto di determinazione e ripartizione del Valore Economico generato da Martini Prefabbricati secondo gli standard GRI. Abbiamo distinto tre livelli di valore economico: quello generato/creato, quello distribuito e quello trattenuto in azienda, quest'ultimo destinato a sostenere la crescita e i progetti futuri.

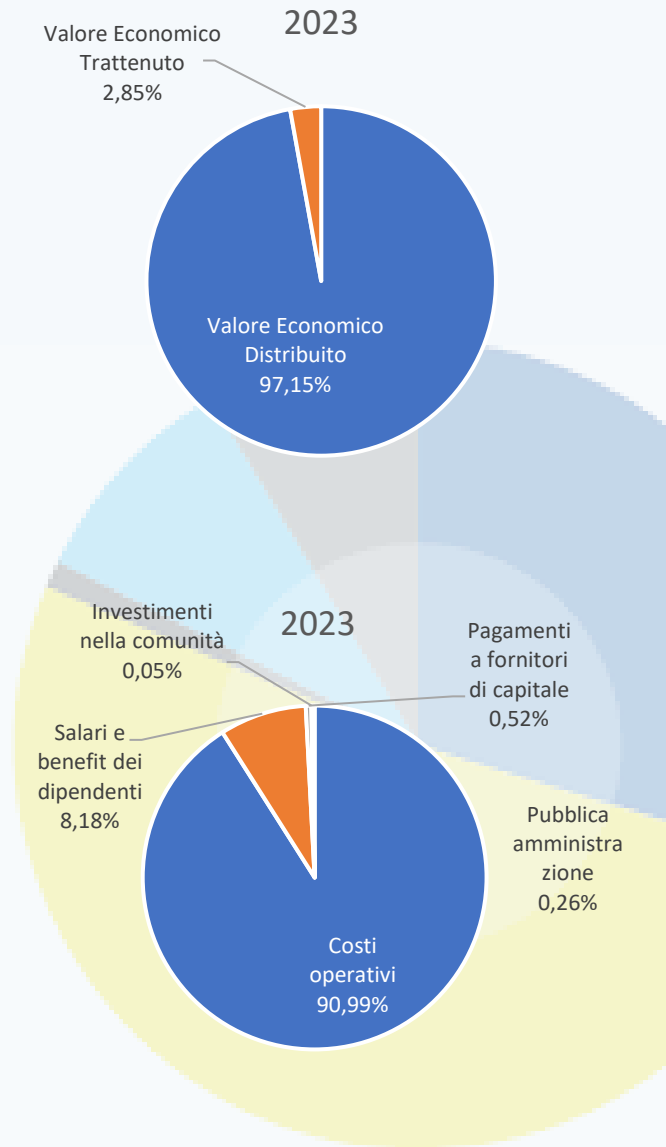
Il valore economico rappresenta la ricchezza complessiva creata dalla nostra attività, che viene successivamente ripartita tra i diversi stakeholder: fornitori, dipendenti, finanziatori, azionisti, Pubblica Amministrazione e collettività.

### Valore Economico Generato e Distribuito nel 2023

Nel 2023, il valore economico generato è stato di 37,4 milioni di euro, interamente prodotto e trattenuto in Italia. Di questi, 36,1 milioni di euro, pari al 97% del valore economico creato, sono stati distribuiti agli stakeholder. In particolare, la distribuzione del valore economico è stata la seguente:

- **Fornitori:** 33 milioni di euro (91% del totale distribuito)
- **Dipendenti:** 2,97 milioni di euro (8% del totale distribuito)
- **Istituti di Credito:** 188 mila euro (0,5% del totale distribuito) come remunerazione del capitale prestato
- **Pubblica Amministrazione:** 93,8 mila euro (0,3% del totale distribuito)

Valore economico generato e distribuito	2023 (€)	%	2022 (€)	%
<b>VALORE ECONOMICO CREATO</b>	37.378.611,00		46.830.169,00	
Ricavi delle vendite	37.009.468,00	99	43.106.842,00	92
Variazione delle rimanenze	320.063,00	1	3.718.441,00	8
Altri ricavi e proventi finanziari	49.080,00	0	4.886,00	0
<b>VALORE ECONOMICO DISTRIBUITO</b>	36.311.911,00	97,15	46.006.504,00	98
Costi operativi	33.041.923,00	91,0	42.678.474,00	93
Salari e benefit dei dipendenti	2.970.472,00	8,2	3.078.729,00	7
Pagamenti a fornitori di capitale	188.716,00	0,5	147.378,00	0
Investimenti nella comunità	17.000,00	0,0	18.000,00	0
Pubblica amministrazione	93.800,00	0,3	83.923,00	0
<b>VALORE ECONOMICO TRATTENUTO</b>	1.066.700,00	2,85	823.665,00	1,76



## Sostegno alla Comunità Locale

Oltre a generare occupazione, Martini Prefabbricati contribuisce al sostegno della comunità locale attraverso il contatto con i fornitori locali, che rappresentano una parte rilevante dei nostri approvvigionamenti, e mediante i tributi versati alle pubbliche amministrazioni. Questi aspetti, già evidenziati nelle altre sezioni del presente documento, rappresentano solo una parte dei benefici apportati alla comunità locale. I nostri Soci, attraverso la loro attività, portano avanti anche obiettivi a sostegno del territorio locale, con iniziative che mirano a essere tramandate nel tempo.

Con questa finalità, manteniamo un legame forte con il mondo dello sport. In particolare, nel 2023 abbiamo supportato il Chievo Verona Women FM e l'Associazione Sportiva Dilettantistica Tennis Club per un totale di 17.000 euro.

## Analisi della Situazione Finanziaria ed Economica

Analizzando la situazione della società e l'andamento della gestione, evidenziamo che il patrimonio netto di fine esercizio è passato da 5.968.308 euro dell'esercizio precedente a 6.169.820 euro, che si è riflesso anche in una generazione positiva di cash flow nell'anno 2023.

La stretta connessione finanziaria ed economica con il mercato in cui operiamo si è svolta regolarmente. Durante l'esercizio, i costi, i ricavi e gli investimenti sono stati indirizzati al perseguimento dei seguenti obiettivi:


- Riduzione dei Costi di Produzione
- Ottimizzazione delle Risorse Umane
- Aggiornamento degli Impianti di Produzione

In sintesi, il nostro impegno nel creare e distribuire valore economico è stato costante e mirato. Abbiamo gestito le risorse in modo efficiente, sostenendo la crescita e l'innovazione, e mantenendo un forte legame con il mercato e con i nostri stakeholder. Questo approccio ci ha permesso di ottenere risultati positivi, confermando la solidità economica e finanziaria del nostro modello di business e il nostro impegno verso una gestione sostenibile e responsabile.

# 4 - Prodotti e soluzioni offerte

## 4.1 I nostri prodotti

Grazie all'esperienza che abbiamo accumulato in oltre cinquant'anni di attività, ci siamo dotati di un solido patrimonio di competenze e conoscenze che ci ha permesso di evolverci costantemente. Abbiamo sviluppato tecnologie avanzate, affinato i nostri processi produttivi, esplorato nuovi settori di mercato e ampliato la nostra sfera d'azione. In questo contesto, presentiamo quattro categorie principali di soluzioni, pensate per rispondere alle diverse esigenze dei nostri clienti.



La prima categoria riguarda le nostre **Strutture**. La nostra missione è offrire prodotti tecnicamente avanzati, proponendo soluzioni che conciliano la funzionalità strutturale con un elevato valore estetico. Tra i nostri obiettivi principali c'è quello di estendere le maglie strutturali senza aumentare il numero di sostegni necessari, garantendo al contempo la massima resistenza e una portanza meccanica superiore della struttura.

I nostri elementi strutturali si dividono in quattro tipologie principali:

- **Strutture**
- **Pluripiano**
- **Coperture** (macroshed, microshed, Bacacier e doppia pendenza)
- **Tamponamenti**

Le nostre strutture sono progettate per soddisfare caratteristiche fondamentali come l'affidabilità strutturale, un elevato valore estetico e formale, eccellenti proprietà di isolamento termico e risparmio energetico, oltre a un alto livello di controllo qualitativo. In particolare, le coperture rappresentano un prodotto di grande complessità su cui abbiamo concentrato gli sforzi per migliorare le prestazioni in termini di risparmio energetico. Queste coperture offrono elevati valori di isolamento termico, illuminazione e ventilazione, garantendo un comfort ottimale negli ambienti grazie a una copertura ventilata ad alto potere coibente.

Le nostre coperture sono inoltre progettate per sfruttare al meglio l'irraggiamento solare, integrando sistemi di produzione energetica, sia fotovoltaici che termici, con rendimenti elevati, e raggiungendo un'elevata resistenza al fuoco. Le impermeabilizzazioni e coibentazioni assicurano un'efficace raccolta e smaltimento delle acque meteoriche, mentre il tutto è protetto da avanzati sistemi di sicurezza anticaduta.

La seconda categoria riguarda **Hydra Bagni**, la divisione di Martini Prefabbricati dedicata alla produzione di cellule bagno prefabbricate. Hydra Bagni è nata per risolvere le problematiche e superare gli svantaggi legati alla realizzazione in opera dell'ambiente bagno, che possono influire negativamente sulla qualità del prodotto finito, oltre che sui tempi e sui costi di lavorazione.

Abbiamo sviluppato un sistema di prefabbricazione razionale e flessibile, basato su cellule tridimensionali monolitiche prodotte in calcestruzzo, normale o alleggerito, e in struttura Bio-Light. Questo approccio ci permette di offrire soluzioni altamente efficienti, in grado di ridurre significativamente i tempi di costruzione e garantire un'elevata qualità e precisione nella realizzazione delle cellule bagno.

Il nostro punto di forza risiede nell'organizzazione e nella produzione in stabilimento, che ci consentono di mantenere il massimo controllo su tutti i componenti e su ogni fase del processo di lavorazione. Questo ci permette di adattare le nostre soluzioni a una vasta gamma di contesti, inclusi insediamenti produttivi, depositi, magazzini, edifici commerciali, alberghi, ostelli, abitazioni civili e residenziali, ospedali, cliniche e RSA.

Le nostre cellule bagno, in particolare quelle realizzate con il metodo costruttivo in gesso fibra BIOEDILIZIA per la cellula **Bio-Light**, offrono numerosi vantaggi. Le pareti delle cellule sono realizzate con lastre fissate al pavimento in cemento armato alleggerito, un processo che rientra nella famiglia dei materiali ecocompatibili per la **BioArchitettura**. Queste cellule presentano importanti caratteristiche energetiche e acustiche, tra cui:

- Materiali BIO & ULTRALIGHT
- Elevata durezza superficiale
- Classe di reazione al fuoco 0
- Elevata resistenza meccanica
- Capacità di assorbire e cedere umidità senza deteriorarsi
- Peso ridotto
- Capacità di garantire elevate prestazioni di fonoisolamento contenendo lo spessore dei sistemi.

Queste caratteristiche rendono le nostre cellule bagno una scelta ideale per chi cerca soluzioni sostenibili e ad alte prestazioni per la realizzazione di ambienti bagno prefabbricati.



La terza categoria è rappresentata dal **REFURBISHMENT**, un insieme di soluzioni innovative per la ristrutturazione e riqualificazione di edifici prefabbricati esistenti. Questa offerta ci permette di trasformare strutture esistenti in edifici non solo più sicuri ed efficienti dal punto di vista energetico, ma anche esteticamente rinnovati e puliti.

Proponiamo un approccio personalizzato per ogni necessità manutentiva, che si tratti di modernizzazione, riqualificazione, manutenzione ordinaria o straordinaria. Ci distinguiamo per l'attenzione alle modifiche strutturali o interne, agli adeguamenti normativi e all'efficientamento energetico degli edifici, sempre in un'ottica di sostenibilità e durabilità.

Questo impegno verso un ciclo virtuoso di rinnovamento è ciò che amiamo definire come "PREFABBRICAZIONE CIRCOLARE", un concetto che rappresenta l'essenza della nostra filosofia aziendale.



## A.L.I.C.E. (Armored Lifiable anti-Intrusion Control Element)

Il sistema **A.L.I.C.E.** è studiato appositamente per proteggere gli spazi e le persone, integrandosi nell'ambiente urbano, sia che si tratti di strade, piazze o aree affollate dove le persone si riuniscono o aspettano, come ad esempio all'esterno di stadi o teatri.

A seconda dell'uso previsto, le unità possono contenere una varietà di dispositivi elettronici responsabili di compiti specialistici, come l'identificazione dei veicoli in arrivo, il conteggio delle persone, l'emissione di allarmi o il volo di un drone.

La sfida per le autorità cittadine è quella di mantenere le persone al sicuro. Allo stesso tempo, per quanto possibile, vogliono evitare gravi sconvolgimenti allo stile di vita pubblico di cui si gode in società pluralistiche e tolleranti.

« **A.L.I.C.E.** riduce l'impatto psicologico e sociale di quelle che sono state descritte come infrastrutture urbane militarizzate »

**A.L.I.C.E.**® ( Martini Prefabbricati spa - Tincar Sas )

This project has received funding from the European Union's Horizon 2020 research and innovation programme under Grant Agreement N. 877859

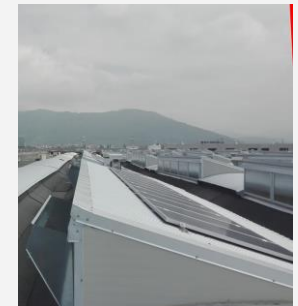
Brev. N° 102018000010489 - PCT

*... we do our best to make our cities safer!*



## IMPIANTI FOTOVOLTAICI

Progettazione e installazione di impianti Fotovoltaici: le ns superfici di copertura, studiate per sfruttare al meglio l'irraggiamento solare, consentono l'integrazione di sistemi di produzione dell'energia di tipo fotovoltaico e termico.





## 4.2 Ricerca e Sviluppo

La ricerca e lo sviluppo sono fondamentali per noi di Martini Prefabbricati, poiché ci permettono di innovare continuamente i nostri prodotti e processi, mantenendoci all'avanguardia nel settore dell'edilizia prefabbricata. Le nostre attività di R&D sono orientate a migliorare la sostenibilità, l'efficienza energetica e la sicurezza delle nostre soluzioni prefabbricate.

Uno dei nostri progetti più rilevanti è il sistema di copertura prefabbricato per capannoni, noto come VHC. Questo sistema, brevettato nel 1994 (n. MN 94 A 000023), rappresenta un passo significativo verso l'ottimizzazione delle strutture industriali, offrendo soluzioni avanzate che coniugano robustezza e facilità di installazione.

Un altro progetto innovativo è A.L.I.C.E. (Armored Lifiable anti-Intrusion Control Equipment), brevettato con il n°102018000010489-PCT e finanziato dal programma Horizon 2020 (Grant Agreement n. 877859). Questo dispositivo è stato progettato per contrastare efficacemente gli attacchi di vehicle-ramming, fornendo una soluzione robusta e riutilizzabile che può essere integrata armoniosamente nei contesti urbani senza compromettere la sicurezza.



Dal 2015, abbiamo iniziato a produrre calcestruzzo conforme ai criteri dei Criteri Ambientali Minimi (CAM) in risposta a una richiesta internazionale per soddisfare i requisiti del protocollo BREEAM. Inizialmente, questa produzione avveniva solo su richiesta del cliente, ma dal 2023/2024 abbiamo esteso questi standard a tutta la nostra produzione, dimostrando il nostro impegno verso pratiche sostenibili ( Cert. PDR 88/2020 **QA/475/24/A QA/475/24/B** ).

L'adozione di processi progettuali evoluti, come il metodo BIM e le piattaforme progettuali comuni su cloud, ci consente di collaborare efficacemente con tutte le figure professionali coinvolte nei progetti, garantendo soluzioni che soddisfano esigenze prestazionali, estetiche e qualitative. Le strutture così realizzate si distinguono per l'affidabilità strutturale, il valore estetico e formale, e le elevate proprietà di isolamento termico e risparmio energetico.

Le coperture rappresentano un settore su cui ci siamo concentrati particolarmente, migliorando le performance in termini di risparmio energetico. Queste soluzioni offrono elevati valori di isolamento termico, illuminazione e ventilazione, integrando sistemi di produzione energetica fotovoltaica e termica, garantendo anche un'elevata resistenza al fuoco. Le soluzioni di impermeabilizzazione e coibentazione assicurano un'ottimale gestione delle acque meteoriche, il tutto protetto da sistemi di sicurezza anticaduta.

La nostra divisione Hydra-Bagni, costituita nel 2004, rappresenta un ulteriore passo verso la diversificazione della nostra produzione. Grazie al know-how acquisito e all'utilizzo di materiali di alta qualità, siamo in grado di offrire bagni prefabbricati che rispondono alle più elevate esigenze di mercato, sia in Italia che all'estero.

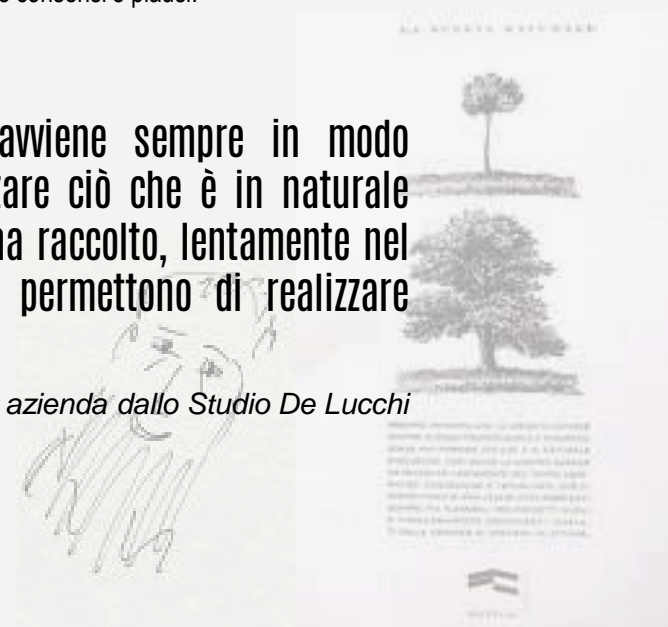
Continuiamo a investire in ricerca e sviluppo per migliorare i nostri prodotti e processi, con l'obiettivo di offrire soluzioni sempre più sostenibili ed efficienti, contribuendo attivamente a un futuro più verde e sicuro.

Non ci fermiamo qui: partecipiamo alla cultura dell'architettura industrializzata sommando alla grande esperienza tecnica e scientifica, nuove competenze anche disciplinari e culturali. L'obiettivo è dare una nuova immagine al manufatto cementizio, più "fresca" ed accattivante, più ricca e stimolante, più inseribile nell'ambiente e più flessibile a specifiche necessità funzionali.

In questa ottica si colloca l'importante collaborazione tra l'architetto e designer **Michele De Lucchi** e la nostra Azienda. In tale sinergia si è svolta l'intensa attività progettuale che ha prodotto studi e ricerche inerenti lo sviluppo di nuovi modelli di edifici artigianali/industriali integrati. Integrati sia dal punto di vista strutturale studiando nuove forme, sia dal punto di vista logistico proponendo impianti e distribuzioni interne complete e attrezzate puntando l'attenzione soprattutto sul tema dell'ecologia e sul buon uso dei materiali. I progetti sono stati presentati inizialmente in un libro (curato direttamente dallo stesso De Lucchi con fotografie di Gabriele Basilico) e successivamente a diverse mostre dove hanno ottenuto consensi e plausi.

**“ Abbiamo imparato che la crescita avviene sempre in modo proporzionale e misurato, senza mai forzare ciò che è in naturale evoluzione; così anche la nostra azienda ha raccolto, lentamente nel tempo, conoscenze e tecnologie, che ci permettono di realizzare prefabbricati sempre più flessibili (... ) “**

*Campagna pubblicitaria studiata per la nostra azienda dallo Studio De Lucchi*



# Prodotti e soluzioni offerte



« Come dimostrato da illustri protagonisti dell'architettura e dell'ingegneria mondiale, il cemento armato può rivelarsi materiale estremamente versatile, a patto che se ne conoscano a fondo le qualità e vi siano le competenze per poterlo declinare nelle sue molteplici forme. La MARTINI PREFABBRICATI Spa di Medole (MN), azienda nel settore dell'architettura prefabbricata in cemento armato, non solo ha confermato questo postulato nell'arco della sua pluridecennale esperienza, ma è inoltre riuscita nel proposito di coniugare prefabbricazione e Arte. Una combinazione vincente che ha consentito alla MARTINI di prendere parte alla 12° Mostra Internazionale di Architettura di Venezia con un'anticipazione dell'avveniristico wellness center "Rosa del deserto" di Abu Dhabi. In questo importante progetto cemento e arte si mescolano l'uno a supporto dell'altra. La MARTINI PREFABBRICATI ad Abu Dhabi contribuirà alla realizzazione della prima di cinque strutture polifunzionali con centri benessere all'avanguardia, business center multimediale e ristorante.

La partecipazione al progetto "Rosa del deserto" è un importante riconoscimento all'impegno dell'azienda mantovana, un impegno da sempre rivolto alla qualità delle idee, alla qualità dei progetti, dei prodotti e dei servizi. Una prerogativa questa che, se inserita oggi nel concorrenziale e selvaggio contesto italiano, non ha più quel ruolo di prim'ordine sollecitato e preteso fino a pochi anni fa dal mercato immobiliare. Oltralpe invece, in special modo nei principali mercati europei, nei Balcani e in Medio Oriente, la richiesta di qualità professionale è ancora molto alta, tanto da essere fattore distintivo ed indispensabile: in questi mercati la MARTINI PREFABBRICATI è già presente ».



## 4.3 Qualità, sicurezza e sostenibilità dei nostri prodotti

Qualità, sicurezza e sostenibilità non sono solo obiettivi per noi, ma rappresentano i pilastri fondamentali della nostra filosofia aziendale. Ogni prodotto che realizziamo incarna questi valori, dimostrando il nostro impegno nel garantire standard elevati in ogni fase della produzione.

Le nostre strutture prefabbricate sono progettate con sistemi ad alto contenuto tecnologico, con l'obiettivo di assicurare condizioni ambientali e di utilizzo ottimali, adattandosi perfettamente alla destinazione d'uso prevista. Le coperture che offriamo sono tra le più avanzate e complete nel settore, integrando funzioni strutturali, di illuminazione, impermeabilità e isolamento con soluzioni impiantistiche per la produzione di energia, la prevenzione degli incendi e la sicurezza.

Anche i nostri sistemi di tamponamento sono studiati per soddisfare le specifiche esigenze architettoniche ed energetiche di ogni progetto. Grazie alla vasta gamma di soluzioni e finiture per i pannelli prefabbricati, siamo in grado di offrire opzioni di tamponamento che si integrano perfettamente con facciate continue e serramenti, creando edifici che combinano efficienza energetica e design.

Per garantire che il nostro impegno verso la qualità sia sempre all'altezza, utilizziamo attività di misurazione e monitoraggio costanti dei processi, dei prodotti e della soddisfazione del cliente. Attraverso audit interni e il controllo delle non conformità, raccogliamo e analizziamo una serie di dati per valutare l'idoneità e l'efficacia del nostro Sistema di Gestione della Qualità. Questo processo ci permette di identificare aree in cui possiamo apportare miglioramenti continui, assicurando che i nostri prodotti siano sempre all'avanguardia in termini di qualità, sicurezza e sostenibilità.

Ogni nostro prodotto è sottoposto a rigorosi controlli e verifiche, garantendo che ogni aspetto sia monitorato con attenzione. Ogni problematica riscontrata viene tempestivamente registrata, affrontata e risolta, con l'obiettivo di apportare, se necessario, modifiche alle soluzioni adottate per assicurare il massimo livello di soddisfazione del cliente.

La nostra volontà aziendale è quella di offrire prodotti tecnicamente evoluti, progettati per raggiungere l'obiettivo primario di ampliare sempre più le maglie strutturali, riducendo di conseguenza il numero di pilastri. Ciò avviene senza compromettere le caratteristiche tecniche fondamentali, come la portanza meccanica e la resistenza al fuoco. Allo stesso tempo, poniamo grande attenzione all'aspetto estetico-formale, cercando costantemente di raggiungere un equilibrio tra Architettura e Ingegneria.

Inoltre, l'Azienda ha ottenuto importanti certificazioni: oltre alla certificazione UNI EN ISO 9001 per la progettazione e produzione di componenti strutturali prefabbricati in calcestruzzo, il loro trasporto e montaggio e l'esecuzione di opere di finitura accessorie agli edifici prefabbricati, quelle per i prodotti prefabbricati in calcestruzzo conformi alle normative EN 13224, EN 13225, EN 13693, EN 14991, EN 14992 e EN 14843. Abbiamo anche conseguito la certificazione sulle caratteristiche energetiche dei pannelli in calcestruzzo secondo la norma UNI EN ISO 6946:2018 + D.MICA 02.04.1998 e Conformità CAM PDR 88/2020, a testimonianza del nostro impegno costante verso la qualità e l'eccellenza nei nostri prodotti.



## 4.3.1 Processo produttivo delle strutture prefabbricate

Il nostro processo di produzione delle strutture prefabbricate in cemento armato è attentamente studiato per soddisfare le esigenze specifiche di ogni cliente. Puntiamo su una produzione prevalentemente su misura ("taylor made"), che ci permette di privilegiare la qualità, la sicurezza e la sostenibilità. Ogni fase del nostro processo è progettata per garantire che i prodotti finali rispettino i più alti standard tecnici e siano pienamente conformi alle richieste del progetto.

Tuttavia, riconosciamo che ogni fase del processo di produzione offre diverse opportunità e può comportare eventuali impatti legati alla sostenibilità. Per questo motivo, analizziamo attentamente ogni progetto valutando criteri di sostenibilità fin dalle prime discussioni con il cliente, come l'uso di materiali riciclati e il miglioramento dell'efficienza energetica degli edifici. Le scelte fatte nelle fasi iniziali possono influenzare significativamente l'intero ciclo di vita del prodotto, contribuendo a ridurre l'impronta ecologica complessiva.

### Progettazione

La fase di progettazione è cruciale per garantire che ogni elemento prefabbricato risponda alle specifiche richieste. Mettiamo a disposizione tutta la nostra esperienza e professionalità del nostro ufficio tecnico per supportare i clienti, analizzando attentamente i capitolati tecnici, identificando i requisiti necessari e proponendo soluzioni all'avanguardia. Durante questa fase, abbiamo diverse opportunità per contribuire allo sviluppo di strutture sostenibili: possiamo ottimizzare l'uso dei materiali per ridurre gli sprechi, progettare strutture con una maggiore efficienza energetica e prevedere l'uso di materiali a basso impatto ambientale.

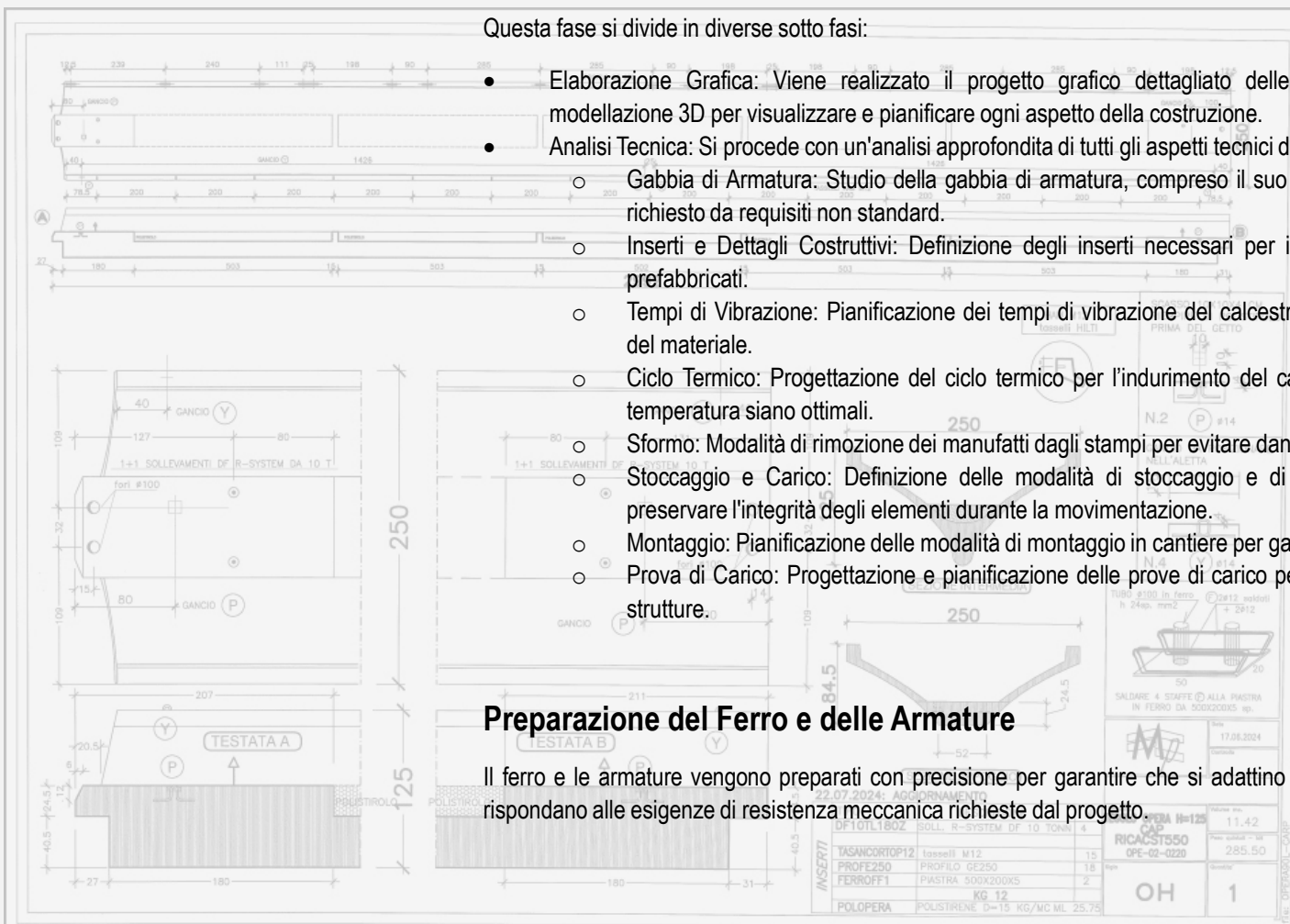
In particolare, garantiamo il rispetto degli standard ambientali fin dalla fase di progettazione del prodotto. La valutazione del soddisfacimento dei Criteri Ambientali Minimi (CAM) inizia sin dalle prime fasi progettuali, rappresentando un requisito indispensabile nella proposta tecnica presentata. Questo impegno prosegue durante tutto il processo operativo di gestione della commessa, nonché durante la realizzazione e l'installazione del prodotto.

Questa fase si divide in diverse sotto fasi:

- **Elaborazione Grafica:** Viene realizzato il progetto grafico dettagliato delle strutture, utilizzando software avanzati di modellazione 3D per visualizzare e pianificare ogni aspetto della costruzione.
- **Analisi Tecnica:** Si procede con un'analisi approfondita di tutti gli aspetti tecnici del progetto, tra cui:
  - **Gabbia di Armatura:** Studio della gabbia di armatura, compreso il suo posizionamento e la modalità di tesatura, se richiesto da requisiti non standard.
  - **Inseri e Dettagli Costruttivi:** Definizione degli inserti necessari per il montaggio e la funzionalità degli elementi prefabbricati.
  - **Tempi di Vibrazione:** Pianificazione dei tempi di vibrazione del calcestruzzo per garantire una compattezza ottimale del materiale.
  - **Ciclo Termico:** Progettazione del ciclo termico per l'indurimento del calcestruzzo, assicurando che le condizioni di temperatura siano ottimali.
  - **Sforno:** Modalità di rimozione dei manufatti dagli stampi per evitare danneggiamenti.
  - **Stoccaggio e Carico:** Definizione delle modalità di stoccaggio e di carico sui mezzi di trasporto, in modo da preservare l'integrità degli elementi durante la movimentazione.
  - **Montaggio:** Pianificazione delle modalità di montaggio in cantiere per garantire un'installazione rapida e sicura.
  - **Prova di Carico:** Progettazione e pianificazione delle prove di carico per verificare la resistenza e la sicurezza delle strutture.

## Preparazione del Ferro e delle Armature

Il ferro e le armature vengono preparati con precisione per garantire che si adattino perfettamente alla gabbia di armatura e che rispondano alle esigenze di resistenza meccanica richieste dal progetto.



## Chiusura dei Casseri

Una volta posizionata la gabbia di armatura e preparate le armature, si procede alla chiusura dei casseri. Questa fase è cruciale per garantire che il calcestruzzo mantenga la forma desiderata durante il processo di indurimento.

## Getto del Calcestruzzo

Il calcestruzzo, prodotto nell'impianto di betonaggio, viene colato all'interno dei casseri, seguendo i tempi di vibrazione stabiliti per garantire la massima compattezza e resistenza del materiale. Questa fase richiede grande precisione per evitare la formazione di bolle d'aria o altri difetti interni.

## Indurimento e Maturazione

Indurimento naturale del calcestruzzo attraverso l'idratazione del cemento o accelerata attraverso processi termici. Maturazione in ambiente controllato per garantire resistenza e durabilità.

## Sforno dei Manufatti

Dopo che il calcestruzzo ha raggiunto la necessaria resistenza, i manufatti vengono sformati, ovvero rimossi dai casseri. Questa operazione viene eseguita con attenzione per evitare danni superficiali o strutturali agli elementi.

## Controllo in produzione e del Prodotto Finito

Infine, ogni manufatto viene sottoposto a un rigoroso controllo di qualità. Questa fase include verifiche dimensionali, prove di resistenza e altri test specifici per garantire che il prodotto finito rispetti tutte le specifiche tecniche e di sicurezza richieste. Eventuali non conformità vengono registrate e, se necessario, si interviene con correzioni prima della consegna al cliente.

Grazie a questo processo meticoloso, siamo in grado di fornire strutture prefabbricate in cemento armato di alta qualità, perfettamente adattate alle esigenze specifiche di ogni progetto.



## 4.3.2 Processo produttivo delle cellule bagno Hydra Bagni

Per affrontare le problematiche e superare gli svantaggi legati alla realizzazione in opera dell'ambiente bagno, che possono compromettere la qualità complessiva del prodotto finito, aumentare i tempi e i costi di lavorazione, la nostra divisione Hydra Bagni ha sviluppato un sistema di prefabbricazione razionale e flessibile. Questo sistema si basa su cellule tridimensionali monolitiche, prodotte in calcestruzzo, normale o alleggerito, e in struttura Bio-Light.

Le cellule bagno prefabbricate realizzate da Hydra Bagni possono essere suddivise in due categorie principali:

- **Cellule bagno in calcestruzzo, normale o alleggerito.**
- **Cellule bagno con struttura in profili e basamento in calcestruzzo**

### Iter Produttivo delle Cellule Bagno

L'iter produttivo per queste due categorie è sostanzialmente simile, con la differenza principale che risiede nella fase iniziale del processo.

### Cellule Bagno in Calcestruzzo

Le cellule bagno in calcestruzzo arrivano nel reparto di assemblaggio già complete dal punto di vista strutturale, con una parte dell'impianto di scarico, adduzione ed elettrico già integrata nel getto. Questo rende queste cellule praticamente pronte per la fase di finitura e installazione, riducendo significativamente i tempi di lavorazione successivi.

### Cellule Bagno Leggere

Le cellule bagno che definiamo "leggere" arrivano nel reparto di assemblaggio con il solo basamento in calcestruzzo, all'interno del quale sono già integrati gli scarichi e, se previsto, il sistema di riscaldamento a pavimento. Il completamento di queste cellule avviene attraverso l'assemblaggio di profili in acciaio e pannelli in fibrogesso, secondo un progetto definito. Questa fase di assemblaggio consente una grande flessibilità nella personalizzazione della cellula, permettendo di adattarla a diverse esigenze e contesti di installazione.

Successivamente, le due categorie di cellule bagno prefabbricate, sia in calcestruzzo che con struttura in profili e basamento in calcestruzzo, seguono lo stesso iter produttivo, suddiviso nelle seguenti fasi:





**Impermeabilizzazione:** In questa fase, impermeabilizziamo il pavimento e le zone soggette al passaggio d'acqua.

**Tinteggiatura:** Applichiamo una tinteggiatura al soffitto e alle aree non rivestite da piastrelle, utilizzando una pittura traspirante organica minerale eco-compatibile, che assicura un ambiente sano e duraturo.

**Piastrellatura del Pavimento e del Rivestimento:** Il piastrellamento viene realizzato con un gel strutturale flessibile a base d'acqua, che offre una forte adesione e resistenza nel tempo.

**Stuccatura:** Le fughe delle piastrelle del pavimento e del rivestimento vengono stuccate con calce minerale eco-compatibile.

**Predisposizione dei Punti di Ancoraggio:** Installiamo le staffe di supporto progettate e prodotte appositamente per l'ancoraggio di sanitari, adduzioni e altri elementi, assicurando la robustezza e l'affidabilità della struttura.

**Predisposizione Impianti Idraulico ed Elettrico:** Montiamo i collettori d'ingresso del tubo di alimentazione e allacciamo alcuni scarichi. Installiamo le scatole di derivazione, i supporti presa e i tubi corrugati con fili trainati, preparando l'impianto elettrico per l'integrazione con gli apparecchi elettrici previsti.

**Montaggio dei Sanitari e Accessori:** Completiamo la cellula bagno montando i sanitari, i rubinetti e gli accessori, curando ogni dettaglio per garantire la funzionalità e l'estetica.

**Montaggio dei Dispositivi Elettrici:** Installiamo i frutti elettrici, i corpi illuminanti e gli altri apparecchi elettrici previsti, assicurando che l'impianto elettrico sia completamente operativo.

**Collaudo Idraulico:** Eseguiamo il collaudo dell'impianto idraulico mettendolo in pressione con aria e acqua, verificando la tenuta e il corretto funzionamento.

**Collaudo Elettrico:** Verifichiamo tutti i dispositivi elettrici per assicurarci che funzionino correttamente e che siano conformi agli standard di sicurezza.

**Montaggio di Porte e Finestre Provvisorie:** Installiamo porte e finestre provvisorie per proteggere la cellula durante il trasporto e l'installazione.

**Imballaggio:** Imballiamo la cellula bagno utilizzando polietilene termoretraibile, per proteggerla durante il trasporto e lo stoccaggio.

## Vantaggi del Sistema Prefabbricato

- **Riduzione dei Tempi di Lavorazione:** Con una gran parte delle lavorazioni già effettuate in stabilimento, il tempo necessario per completare le installazioni in loco è notevolmente ridotto.
- **Maggiore Controllo di Qualità:** La prefabbricazione in ambiente controllato consente di garantire una qualità costante e superiore rispetto alla realizzazione in opera.
- **Flessibilità e Personalizzazione:** Il sistema permette di adattare ogni cellula bagno alle specifiche esigenze del progetto, sia in termini di materiali che di configurazione degli impianti.

Questo approccio integrato e flessibile ci consente di offrire soluzioni prefabbricate di alta qualità e personalizzate, che rispondono in maniera efficiente agli standard più elevati di qualità, sicurezza e sostenibilità così come alle sfide tecniche e logistiche della realizzazione di ambienti bagno.



## 4.4 Gestione della Catena di fornitura

Gestire la catena di fornitura per noi di Martini Prefabbricati significa molto più che garantire semplicemente l'arrivo puntuale dei materiali necessari alla produzione. Crediamo profondamente nell'importanza di costruire una catena di fornitura responsabile, capace di creare valore condiviso lungo l'intera filiera. Questo approccio non solo migliora la qualità dei nostri prodotti, ma contribuisce anche a un impatto positivo sul territorio e sull'ambiente.

Il controllo della catena di fornitura è un processo che eseguiamo con la massima precisione e attenzione. Assicuriamo che ogni fase del processo, dalla selezione dei fornitori all'acquisizione dei materiali, sia svolta con rigore, rispettando i tempi stabiliti e minimizzando gli sprechi. La nostra gestione non si limita a garantire l'efficienza produttiva, ma si estende anche alla sostenibilità delle nostre operazioni. Ogni decisione presa in questo ambito ha l'obiettivo di ottimizzare le risorse, ridurre i costi e, soprattutto, minimizzare l'impatto ambientale.

La valutazione dei fornitori è un aspetto cruciale. Selezioniamo i nostri partner sulla base di criteri oggettivi, come la qualità dei materiali, la capacità di rispettare i tempi di consegna e la conformità alle normative vigenti. Questi requisiti non solo garantiscono che riceviamo materiali che soddisfano i nostri standard elevati, ma ci permettono anche di collaborare con aziende che condividono i nostri valori.

Abbiamo sempre dato priorità alla collaborazione con fornitori locali. Nel 2023, il 98% del nostro approvvigionamento è stato effettuato da fornitori italiani, con una spesa complessiva superiore a 32 milioni di euro, rappresentando il 99% delle nostre spese di fornitura totale. Questa scelta non è casuale, ma riflette la nostra volontà di ridurre i costi legati al trasporto e le emissioni di CO2 associate alla logistica. Collaborando con fornitori vicini, possiamo minimizzare l'impatto ambientale e garantire una maggiore reattività e flessibilità nella gestione delle nostre operazioni.

Inoltre, lavorare con fornitori italiani ci permette di supportare l'economia nazionale, contribuendo alla creazione di valore all'interno del nostro territorio. Siamo orgogliosi di sapere che il nostro impegno non solo porta beneficio alla nostra azienda, ma anche alla comunità in cui operiamo. Questa scelta ci consente di rafforzare il legame con il territorio e di partecipare attivamente alla crescita economica locale, dimostrando che la sostenibilità e il successo aziendale possono andare di pari passo.

In sintesi, la gestione della catena di fornitura è un elemento chiave per il nostro successo. Ogni decisione è presa con l'intento di garantire qualità, efficienza e sostenibilità.



Spesa da fornitori locali	u.m.	2023	2022
Acquisti da fornitori residenti in Italia	€ mln	32.586.938	41.931.804
Acquisti totali	€ mln	32.823.700	42.165.919
Spesa da fornitori locali	%	99%	99%

Percentuale di fornitori locali	u.m.	2023	2022
Fornitori residenti in Italia	N°	427	459
Totale fornitori	N°	434	464
Percentuale di fornitori locali	%	98%	99%

# **5** - Gestione delle risorse umane

In Martini Prefabbricati, riconosciamo che le persone, le loro competenze e il loro impegno rappresentano il cuore della nostra capacità competitiva. Per questo motivo, abbiamo implementato una serie di misure volte a garantire che tutti i nostri processi di gestione e sviluppo del personale siano condotti in conformità con i principi etici che ci impegniamo a rispettare e che ci contraddistinguono.

## Ambiente di Lavoro

Ci impegniamo a creare un ambiente di lavoro sicuro, inclusivo e rispettoso per tutti i nostri dipendenti. Questo include un fermo impegno contro qualsiasi forma di discriminazione, molestie o comportamento inappropriato. Promuoviamo la diversità e l'inclusione, riconoscendo che una forza lavoro diversificata contribuisce a una maggiore innovazione e competitività.

## Salute e Sicurezza

La salute e la sicurezza dei nostri dipendenti sono una priorità assoluta. Abbiamo implementato rigorosi protocolli di sicurezza e forniamo formazione continua per garantire che tutti i dipendenti siano consapevoli delle pratiche di lavoro sicure e delle procedure di emergenza. Inoltre, monitoriamo costantemente le condizioni di lavoro per identificare e mitigare eventuali rischi.

## Strumenti di Governance

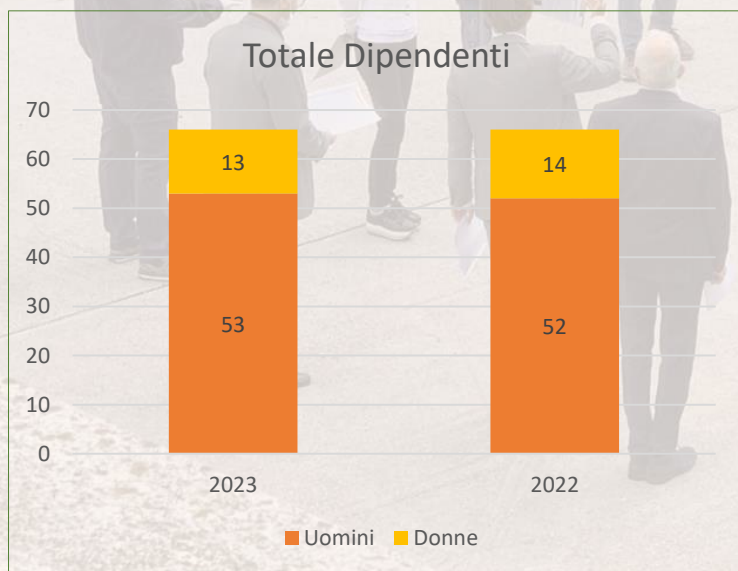
Abbiamo adottato un Codice Etico, un Modello di Organizzazione, Gestione e Controllo ai sensi del D.Lgs 231/2001 e una Politica Aziendale per la Qualità. Questi strumenti assicurano che operiamo in modo etico e rispettoso dei Diritti Umani, promuovendo le pari opportunità e prevenendo qualsiasi forma di discriminazione.

In Martini Prefabbricati, ci impegniamo a rispettare e promuovere i diritti umani, le condizioni di lavoro dignitose e la responsabilità sociale in tutte le nostre attività. La nostra gestione del personale riflette questi valori fondamentali, contribuendo a costruire una forza lavoro motivata, competente e impegnata.

# Gestione delle risorse umane

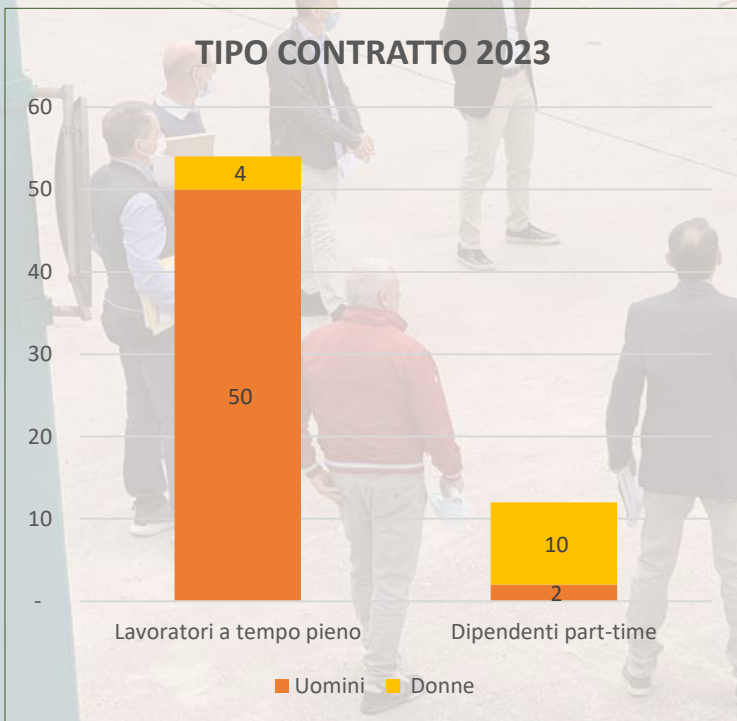
## 5.1 Le nostre Persone

La consapevolezza che le competenze di ogni individuo costituiscano l'unico modo per affrontare le sfide future e mantenere un vantaggio competitivo ci ha sempre portato a porre particolare attenzione sul personale. Nel 2023, i dipendenti di Martini Prefabbricati sono stati 66, di cui 14 donne (il 20%) e 52 uomini (l'80%). Tutti i dipendenti sono coperti dal Contratto Collettivo Nazionale del Lavoro (CCNL) e il 99% ha un contratto a tempo indeterminato. I dipendenti assunti full-time sono stati 54, mentre il 18% del personale è stato assunto part-time, nello specifico 12 persone, di cui 10 donne e 2 uomini. L'elevata percentuale di contratti part-time dimostra l'attenzione di Martini Prefabbricati verso le esigenze delle proprie dipendenti, offrendo flessibilità e soluzioni che permettono un miglior equilibrio tra vita professionale e personale.



Totale dipendenti	u.m.	2023				2022			
		Uomo	Donna	Totale	Quota x età	Uomo	Donna	Totale	Quota x età
<b>Quadri</b>									
di età inferiore ai 30 anni	N°	0	-	-	0%	0	-	-	0%
tra i 30 e i 50 anni		1	-	1	25%	1	-	1	25%
oltre i 50 anni di età		3	-	3	75%	3	-	3	75%
<b>Totale quadri</b>		<b>4</b>	<b>0</b>	<b>4</b>		<b>4</b>	<b>0</b>	<b>4</b>	
<b>Impiegati</b>									
di età inferiore ai 30 anni	N°	0	2	2	6%	0	1	1	3%
tra i 30 e i 50 anni		12	8	20	65%	12	8	20	69%
oltre i 50 anni di età		7	2	9	29%	6	2	8	28%
<b>Totale impiegati</b>		<b>19</b>	<b>12</b>	<b>31</b>		<b>18</b>	<b>11</b>	<b>29</b>	
<b>Operai</b>									
di età inferiore ai 30 anni	N°	2	-	2	6%	2	-	2	6%
tra i 30 e i 50 anni		6	1	7	23%	8	1	9	27%
oltre i 50 anni di età		21	1	22	71%	21	1	22	67%
<b>Totale operai</b>		<b>29</b>	<b>2</b>	<b>31</b>		<b>31</b>	<b>2</b>	<b>33</b>	
<b>Totale di età inferiore ai 30 anni</b>	N°	2	2	4	6%	2	1	3	5%
<b>Totale tra i 30 e i 50 anni</b>		19	9	28	42%	21	9	30	45%
<b>Totale oltre i 50 anni di età</b>		31	3	34	52%	30	3	33	50%
<b>Totale</b>		<b>52</b>	<b>14</b>	<b>66</b>		<b>53</b>	<b>13</b>	<b>66</b>	

# Gestione delle risorse umane



Numero di dipendenti con disabilità	u.m.	2023			2022		
		Uomini	Donne	Totale	Uomini	Donne	Totale
<b>Totale</b>	N°	4	-	4	4	-	4

TIPO CONTRATTO	u.m.	2023			2022		
		Uomini	Donne	Totale	Uomini	Donne	Totale
<b>Totale dipendenti</b>		52	14	66	53	13	66
<b>Lavoratori a tempo pieno</b>	N°	50	4	54	51	4	55
<b>Dipendenti part-time</b>		2	10	12	2	9	11

TIPO DI RAPPORTO	u.m.	2023			2022		
		Uomini	Donne	Totale	Uomini	Donne	Totale
<b>Totale dipendenti</b>		52	14	66	53	13	66
<b>Dipendenti a tempo indeterminato</b>	N°	52	13	65	52	13	65
<b>Dipendenti a tempo determinato</b>		-	1	1	1	-	1

# Gestione delle risorse umane



La nostra azienda presenta un turnover particolarmente basso, il che dimostra la continuità nei rapporti lavorativi. Questo ci permette di avere maestranze con esperienza che conoscono profondamente i nostri processi sia produttivi che organizzativi. Questa stabilità della nostra forza lavoro ci consente di garantire ai nostri clienti servizi di qualità e tempistiche di consegna certe, oltre a evitare costi extra dovuti alle necessarie attività di on boarding e formazione del nuovo personale.

Numero totale di nuove assunzioni	u.m.	2023			2022		
		Uomini	Donne	Totale	Uomini	Donne	Totale
<b>Totale assunzioni</b>		1	1	2	2	1	3
<b>Età inferiore ai 30 anni</b>	N°	0	1	1	1	1	2
<b>Età compresa tra 30 e 50 anni</b>		0	-	-	1	-	1
<b>Età superiore a 50 anni</b>		1	-	1	0	-	-

Turnover in	u.m.	2023		
		Uomini	Donne	Totale
<b>Età inferiore ai 30 anni</b>	N°	0,00%	100,00%	33,33%
<b>Età compresa tra 30 e 50 anni</b>		0,00%	0,00%	0,00%
<b>Età superiore a 50 anni</b>		3,33%	0,00%	3,03%

Dipendenti che hanno lasciato l'azienda	u.m.	2023			2022		
		Uomini	Donne	Totale	Uomini	Donne	Totale
<b>Totale avvicendamenti</b>		2	1	3	5	1	6
<b>Età inferiore ai 30 anni</b>	N°	-	1	1	0	-	-
<b>Età compresa tra 30 e 50 anni</b>		2	-	2	5	-	5
<b>Età superiore a 50 anni</b>		0	-	-	0	1	1

Turnover out	u.m.	2023		
		Uomini	Donne	Totale
<b>Età inferiore ai 30 anni</b>	N°	0,00%	100,00%	33,33%
<b>Età compresa tra 30 e 50 anni</b>		9,52%	0,00%	6,67%
<b>Età superiore a 50 anni</b>		0,00%	0,00%	0,00%



## 5.2 Salute e sicurezza sul lavoro

In Martini Prefabbricati, ci impegniamo a diffondere una cultura della sicurezza all'interno del nostro stabilimento. Questo impegno si concretizza attraverso vari approcci e misure, tra cui l'erogazione di corsi di formazione specifici, la fornitura di adeguati dispositivi di protezione individuale (DPI), e la manutenzione e il controllo costante degli strumenti di lavoro. Il nostro obiettivo primario è garantire "incidenti zero" grazie all'implementazione di sistemi di gestione della sicurezza robusti ed efficaci.

Siamo convinti che la consapevolezza dei rischi e l'adozione di comportamenti responsabili sono cruciali per assicurare operazioni sicure e di qualità. Ogni singolo dipendente rappresenta per noi un valore inestimabile da proteggere.

Tra le azioni che adottiamo per garantire le migliori condizioni di salute e sicurezza sul lavoro includiamo:

- **Individuazione dei fattori di rischio:** Valutiamo costantemente i rischi presenti e identifichiamo le misure necessarie per garantire la sicurezza e la salubrità degli ambienti di lavoro, in conformità con le normative vigenti.
- **Misure preventive e protettive:** Sviluppiamo e controlliamo regolarmente le misure preventive e protettive necessarie per mitigare i rischi.
- **Procedure di sicurezza:** Elaboriamo procedure di sicurezza dettagliate per tutte le attività aziendali.
- **Informazione e formazione:** Realizziamo programmi di informazione e formazione continua per tutti i lavoratori, assicurando che siano sempre aggiornati sulle migliori pratiche di sicurezza.

Garantiamo la salute e la sicurezza anche attraverso una rigorosa sorveglianza sanitaria. Il nostro Medico Competente redige un piano di sorveglianza sanitaria che include controlli specifici periodici, in base alle mansioni svolte da ogni lavoratore. Ogni anno, i lavoratori sono sottoposti a esami strumentali e a visite mediche generali, al fine di valutare la loro idoneità fisica, con eventuali limitazioni o prescrizioni per proteggere la loro salute.

In ottemperanza all'art. 28 del D. Lgs. 81/08, identifichiamo le "aree a rischio" e i "processi sensibili", inserendoli nei Documenti di Valutazione dei Rischi specifici. Insieme al Responsabile del Servizio di Prevenzione e Protezione, al Medico Competente e al Rappresentante dei Lavoratori per la Sicurezza, abbiamo intrapreso un rigoroso processo di valutazione dei rischi per garantire un ambiente di lavoro sicuro e salubre. Questo processo si è articolato in diverse fasi fondamentali:

### 1. Raccolta Dati e Informazioni:

In questa fase preliminare, abbiamo raccolto tutti i dati e le informazioni necessarie per una corretta analisi dei rischi. Questo include rapporti di incidenti e infortuni, e informazioni sulle condizioni di lavoro.

## 2. Analisi e Individuazione dei Pericoli e dei Rischi:

Abbiamo avviato un'analisi approfondita per individuare i pericoli e i rischi presenti in azienda. Questo ha incluso la verifica della conformità legislativa, l'identificazione dei pericoli e dei rischi specifici per ogni mansione, e l'analisi delle mansioni in ambito sicurezza.

## 3. Valutazione dei Rischi:

In questa fase, abbiamo scelto i criteri per la valutazione e la stima del rischio. Abbiamo identificato i lavoratori esposti e stimato l'entità delle esposizioni ai vari pericoli. Questo ci ha permesso di quantificare il livello di rischio associato a ciascuna attività.

## 4. Pianificazione e Programmazione delle Misure di Prevenzione e Protezione:

Infine, abbiamo pianificato e programmato le misure di prevenzione e protezione necessarie per mitigare i rischi identificati. Questo include l'implementazione di procedure operative sicure, l'adozione di dispositivi di protezione individuale (DPI) e la formazione continua dei lavoratori.

Questo processo di valutazione dei rischi ci ha portato alla redazione di un Documento di Valutazione dei Rischi (D.V.R.) ai sensi dell'art. 17 e 28 del D.L.vo 81/2008 e ss.mm.ii. Inoltre, abbiamo predisposto i Piani di emergenza ed evacuazione, i Piani antincendio e i Piani di primo soccorso.

Promuoviamo la formazione e l'informazione a tutti i livelli sui temi della prevenzione degli infortuni e delle malattie professionali, in conformità all'art. 37 del D. Lgs. 81/08. Le misure di prevenzione e protezione si applicano al 100% dei nostri dipendenti.

Attraverso queste misure, ci assicuriamo che la sicurezza sul lavoro non sia solo un obbligo legale, ma un valore fondamentale della nostra cultura aziendale. Questo impegno ci ha portato a ridurre del 40% il numero di incidenti nel corso del 2023, passando da 5 incidenti nel 2022 a 3 nel 2023. Tuttavia, questo risultato non diminuisce la nostra attenzione nel migliorare continuamente i nostri processi per renderli ogni giorno più sicuri. Il nostro impegno per raggiungere l'obiettivo di "zero incidenti" rimane la nostra priorità.

<b>Infortuni - Dipendenti</b>	<b>unità</b>	<b>2023</b>	<b>2022</b>
<b>Infortuni sul lavoro registrabili</b>	N°	3	5
<b>Decessi (a causa di infortuni sul lavoro)</b>	N°	0	0
<b>Infortuni sul lavoro ad alta gravità (esclusi gli infortuni mortali)</b>	ore	0	0
<b>Numero totale di ore lavorate (stima)</b>	ore	105.899	100.505
<b>Tasso di infortuni sul lavoro registrabili</b>		5,67	9,95
<b>Tasso di mortalità a seguito di infortuni sul lavoro</b>	%	0	0
<b>Tasso di infortuni sul lavoro ad alta gravità (esclusi mortali)</b>		0	0

## 5.2.1 Formazione dei lavoratori in materia di salute e sicurezza sul lavoro

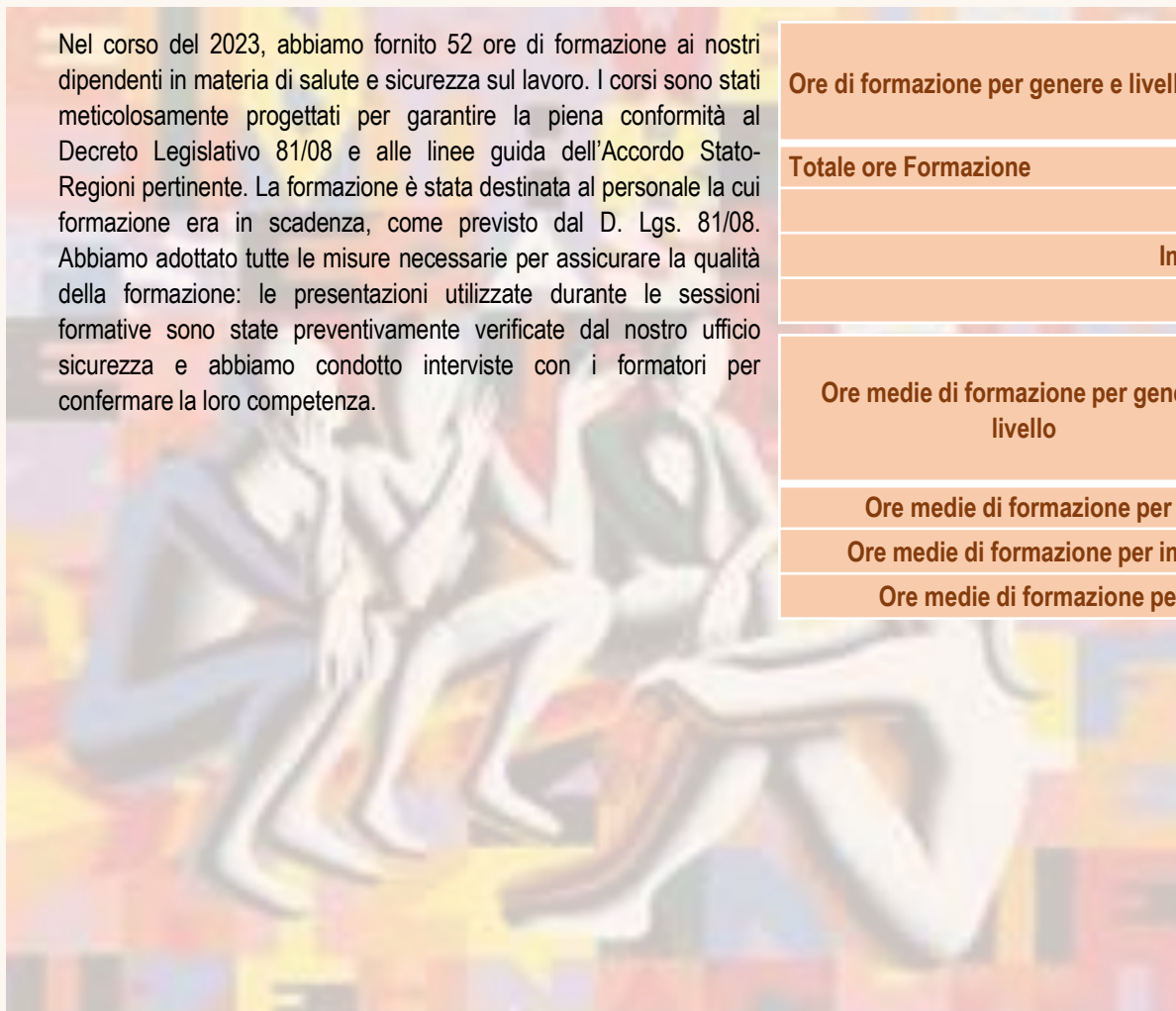
GRI 403-5

Nel corso del 2023, abbiamo fornito 52 ore di formazione ai nostri dipendenti in materia di salute e sicurezza sul lavoro. I corsi sono stati meticolosamente progettati per garantire la piena conformità al Decreto Legislativo 81/08 e alle linee guida dell'Accordo Stato-Regioni pertinente. La formazione è stata destinata al personale la cui formazione era in scadenza, come previsto dal D. Lgs. 81/08. Abbiamo adottato tutte le misure necessarie per assicurare la qualità della formazione: le presentazioni utilizzate durante le sessioni formative sono state preventivamente verificate dal nostro ufficio sicurezza e abbiamo condotto interviste con i formatori per confermare la loro competenza.

Ore di formazione per genere e livello	u.m.	2023			2022		
		Uomini	Donne	Totale	Uomini	Donne	Totale
<b>Totale ore Formazione</b>		52	0	52	110	26	136
<b>Quadri</b>	h.	0	0	0	6	0	6
<b>Impiegati</b>		32	0	32	46	22	68
<b>Operai</b>		20	0	20	58	4	62

Ore medie di formazione per genere e livello	u.m.	2023			2022		
		Uomini	Donne	Totale	Uomini	Donne	Totale
		2,37	-	1,68	5,93	4,00	5,72
<b>Ore medie di formazione per i quadri</b>		-	-	-	1,50	-	1,50
<b>Ore medie di formazione per impiegati</b>	h/n°	1,68	-	1,03	2,56	2,00	2,34
<b>Ore medie di formazione per operai</b>		0,69	-	0,65	1,87	2,00	1,88



# **6** – Responsabilità ambientale

# Responsabilità ambientale



GRI 307-1

Promuoviamo il rispetto dell'ambiente lungo tutta la nostra catena del valore e ci impegniamo ad adottare un approccio basato sull'uso corretto delle risorse naturali e sulla salvaguardia del territorio. Monitoriamo e gestiamo con attenzione gli impatti ambientali potenzialmente negativi, cercando al contempo di valorizzare quelli positivi come opportunità di miglioramento.

La prevenzione dei potenziali impatti ambientali, sia diretti che indiretti, è una delle nostre priorità assolute. Per garantire che tutte le operazioni siano conformi alle normative ambientali, abbiamo implementato una serie di procedure attentamente studiate. Queste procedure ci permettono di identificare, valutare e mitigare i rischi ambientali associati alle nostre attività.

Nel 2023, il nostro impegno ha portato a risultati concreti: non abbiamo ricevuto sanzioni di carattere ambientale e non si sono verificati incidenti o episodi di non conformità. Questo risultato è il frutto di una gestione rigorosa e di un monitoraggio continuo, che ci consente di mantenere elevati standard di sostenibilità e responsabilità ambientale.

Il nostro impegno per l'ambiente non si limita alla conformità normativa. Cerchiamo costantemente di andare oltre, esplorando nuove tecnologie e pratiche che possano migliorare la nostra performance ambientale. Ci concentriamo sulla riduzione dei consumi energetici, sull'ottimizzazione dei processi produttivi e sull'uso di materiali sostenibili.



## 6.1 Cambiamenti climatici

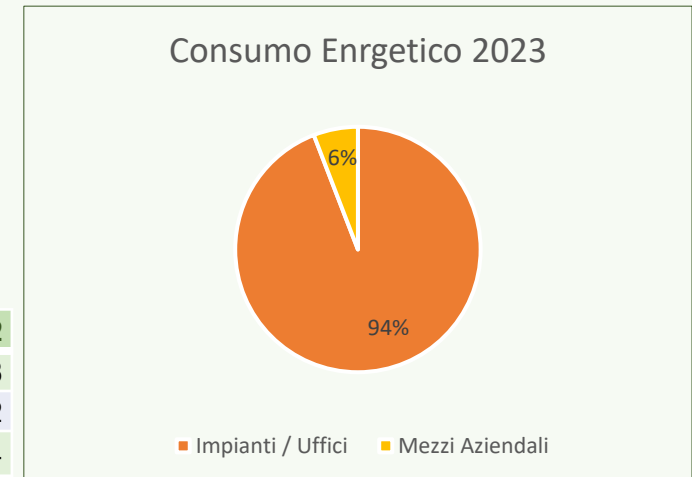
L'impegno verso una maggiore sostenibilità in tutte le nostre attività e la tutela dell'ambiente sono i nostri pilastri fondamentali, perseguiti in ogni fase della commessa, dalla progettazione alla produzione fino al montaggio finale.

Attraverso i nostri prodotti e soluzioni, supportiamo i clienti nel raggiungimento dei loro obiettivi di sostenibilità. Le nostre soluzioni contribuiscono a ridurre le emissioni di CO<sub>2</sub> incorporate nei materiali e nei processi edili, nonché i costi e l'impatto ambientale dei nostri clienti. Questo è evidente nel nostro processo di soddisfacimento dei Criteri Ambientali Minimi (CAM), che viene considerato fin dalle prime fasi progettuali e applicato durante tutto il ciclo operativo di gestione della commessa.

### 6.1.1 Consumo di energia

Siamo consapevoli dell'importanza di monitorare e gestire i consumi energetici all'interno delle nostre operazioni, riconoscendo il loro impatto significativo sull'ambiente e sulla sostenibilità. Il nostro impegno per la riduzione dei consumi energetici e l'efficienza nell'uso delle risorse si riflette nelle attività quotidiane e nella gestione dei nostri impianti e processi produttivi.

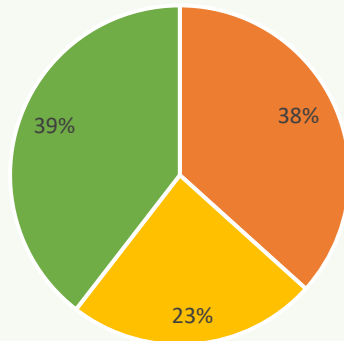
I principali consumi energetici sono legati al funzionamento degli impianti e degli uffici, che rappresentano circa il 95% del totale, e al combustibile utilizzato per la movimentazione dei materiali e per i mezzi aziendali.



Consumi Energetici	u.m	2023	2022
<b>TOTALE Consumi Energetici</b>	Gj	8.759	16.418
<b>Totale consumo Combustibile (non rinnovabile)</b>	Gj	5.362	11.682
Gas naturale (Martini Prefabbricati)	m <sup>3</sup>	86.117	247.354
Gas naturale (Hydra Bagni)	m <sup>3</sup>	6.956	4.188
Diesel (generatori, macchinari, impianti)	l	43.194	59.577
Diesel (Mezzi aziendali-Martini Prefabbricati)	l	13.584	16.050
Diesel (Mezzi aziendali-Hydra Bagni)	l	515	703
<b>TOTALE Consumi energia elettrica</b>	Gj	3.407	4.736
Elettricità acquistata (Martini Prefabbricati)	kWh	880.536	1.246.271
Elettricità acquistata (Hydra Bagni)	kWh	65.829	69.221

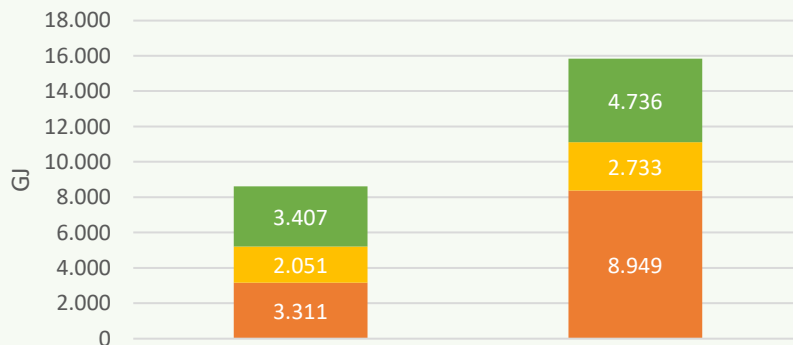
Per affrontare queste sfide, abbiamo intrapreso una serie di iniziative come l'ammmodernamento degli impianti e l'adozione di nuove tecniche produttive.

## Consumi energetici 2023



■ GAS Naturale ■ Diesel ■ Energia elettrica

## Consumi Energetici



■ GAS Naturale ■ Diesel ■ Energia elettrica

Negli ultimi anni, abbiamo intrapreso progetti di innovazione per l'efficiamento energetico del processo di produzione dei nostri prodotti prefabbricati in cemento armato. Lo scopo di questi progetti è stato la riduzione dei consumi energetici legati alla fase di maturazione del calcestruzzo.

L'impiego di additivi nella produzione di manufatti prefabbricati in cemento armato rappresenta una strategia efficace per ridurre l'utilizzo dei sistemi di essiccazione a temperatura controllata, necessari per la maturazione del cemento. Questi additivi, noti come acceleranti di presa e maturazione, sono progettati per influenzare le reazioni chimiche che avvengono durante l'idratazione del cemento, accelerando il processo di indurimento e maturazione.

Benefici dell'Impiego degli Additivi:

- **Riduzione dell'Energia Necessaria:** Con l'accelerazione del processo di presa e maturazione, si riduce la necessità di mantenere le strutture prefabbricate in ambienti a temperatura controllata per lunghi periodi, abbattendo così i consumi energetici.
- **Migliore Efficienza Produttiva:** L'uso di additivi consente un ciclo di produzione più rapido, riducendo i tempi di attesa tra il getto del calcestruzzo e lo scassero del manufatto. Questo permette di aumentare la produttività senza compromettere la qualità.
- **Sostenibilità Ambientale:** Riducendo l'energia necessaria per l'essiccazione, si abbassano anche le emissioni di CO<sub>2</sub> associate ai processi di riscaldamento. Inoltre, l'uso ottimizzato degli additivi può permettere l'impiego di cementi a minore impronta ecologica, contribuendo a una produzione più sostenibile.

L'integrazione di additivi nella produzione di manufatti prefabbricati in cemento armato rappresenta una soluzione tecnologica avanzata per migliorare l'efficienza del processo produttivo e ridurre l'impatto ambientale. Grazie a questi additivi, è possibile ottenere manufatti di alta qualità con un minor consumo di energia, promuovendo al contempo pratiche più sostenibili nel settore delle costruzioni prefabbricate.

Queste misure ci permettono di ottimizzare l'efficienza energetica, riducendo l'impatto ambientale delle nostre attività e contribuendo a un futuro più sostenibile.

## 6.1.1.1 Intensità energetica

Nel contesto della nostra azienda, Martini Prefabbricati, il calcolo dell'intensità energetica rappresenta un indicatore chiave per migliorare l'efficienza energetica e ridurre il nostro impatto ambientale. L'intensità energetica definisce il consumo di energia in relazione a un parametro specifico, come unità di attività o output produttivo. Questo approccio ci offre numerosi vantaggi:

- Calcolare l'intensità energetica ci permette di monitorare il consumo di energia in modo dettagliato e di valutare l'efficienza dei nostri processi produttivi.
  - **Misurazione Precisabile:** Definendo il consumo energetico per unità di produzione, possiamo identificare aree di miglioramento e ottimizzare i processi produttivi.
  - **Rilevazione delle Inefficienze:** L'analisi dell'intensità energetica ci consente di rilevare inefficienze nei nostri impianti e macchinari, promuovendo interventi mirati per ridurre gli sprechi energetici.
- Migliorando l'efficienza energetica, possiamo ridurre i costi operativi legati al consumo di energia.
  - **Efficienza dei Processi:** Ottimizzando l'uso dell'energia, riduciamo i costi energetici complessivi, migliorando la nostra competitività sul mercato.
  - **Investimenti Mirati:** I dati sull'intensità energetica ci guidano nella scelta di investimenti tecnologici e infrastrutturali che portano a una maggiore efficienza energetica, ottenendo un rapido ritorno sull'investimento.

Intensità Energetica Martini Prefabbricati		u.m.	2023	2022
Consumo totale di energia		GJ	8.266	15.994
m <sup>3</sup> Prodotti		m <sup>3</sup>	39.457	53.987
Intensità Energetica per m <sup>3</sup> Prodotti		GJ/m <sup>3</sup>	0,21	0,30
Intensità Energetica Hydra Bagni		u.m.	2023	2022
Consumo totale di energia		GJ	503	423
Numero Moduli Bagno Prodotti		N°	284	528
Intensità Energetica per numero di Moduli Bagno Prodotti		GJ/N°	1,77	0,80

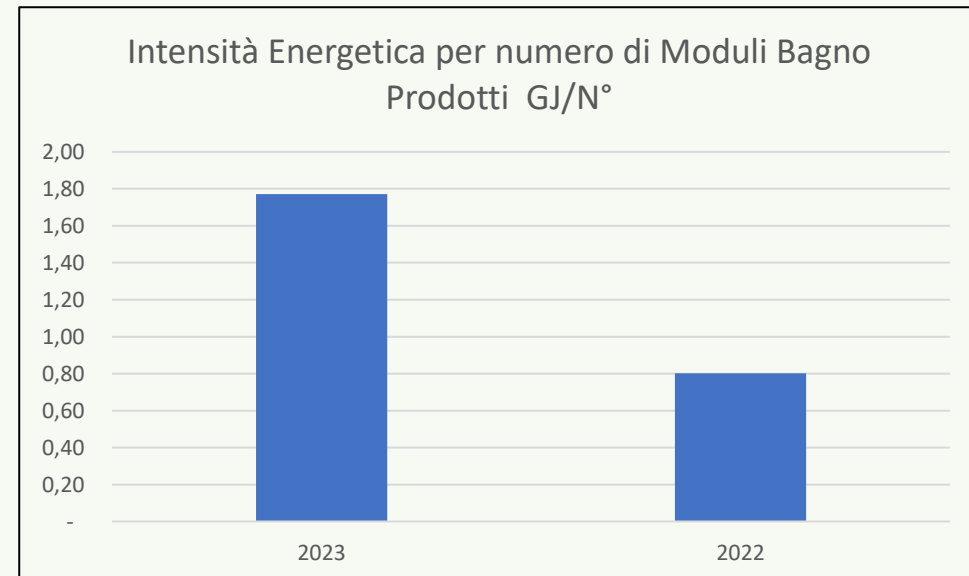
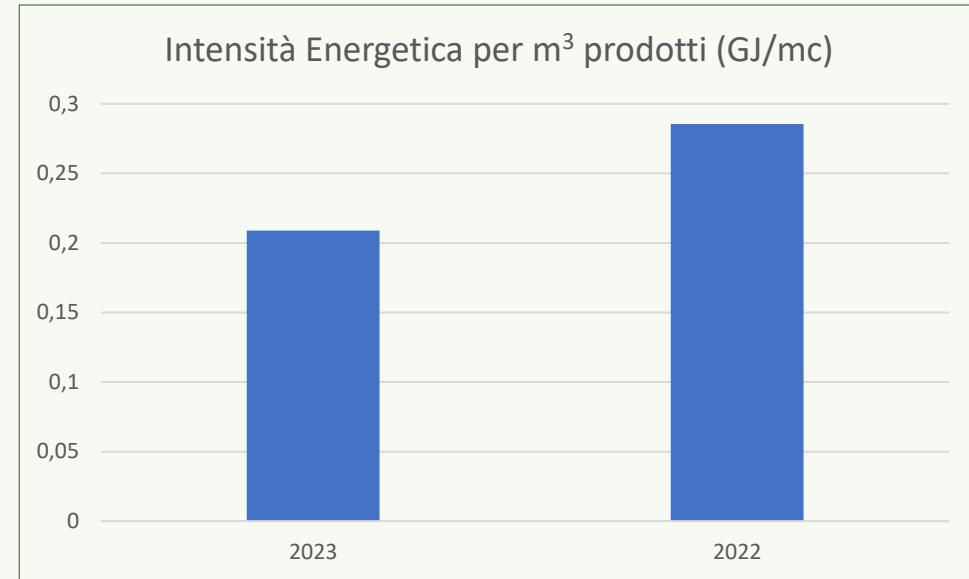


# Responsabilità ambientale

L'analisi dei valori di intensità energetica ci permette di comprendere meglio l'impatto della diminuzione della produzione rispetto alla riduzione dei consumi energetici, valutando così l'efficacia delle nostre iniziative per ridurre il consumo di energia.

Per quanto riguarda la produzione di strutture prefabbricate in cemento armato, l'impiego degli additivi ha rappresentato un significativo passo avanti. Grazie a questo progetto di ricerca e sviluppo, siamo riusciti a ridurre l'indice di intensità energetica del **29%** tra il 2022 e il 2023. Questo risultato è stato ottenuto riducendo i consumi energetici, in particolare l'uso di gas naturale, durante la fase di maturazione del calcestruzzo. Gli additivi accelerano il processo di maturazione, diminuendo così la necessità di mantenere il calcestruzzo a temperature controllate per lunghi periodi. Questo non solo ha abbassato il consumo di energia, ma ha anche ridotto le emissioni di CO<sub>2</sub> correlate.

Nel caso di Hydra Bagni, invece, la situazione è diversa. A causa della riduzione della produzione, abbiamo osservato un incremento dell'indice di intensità energetica. Questo aumento è dovuto al fatto che i processi produttivi di Hydra Bagni comportano un basso consumo di energia, principalmente associato al riscaldamento e all'illuminazione dei locali. Quando la produzione diminuisce, i consumi energetici fissi come il riscaldamento e l'illuminazione incidono maggiormente sull'indice di intensità energetica, poiché la stessa quantità di energia è distribuita su un minor numero di unità prodotte.



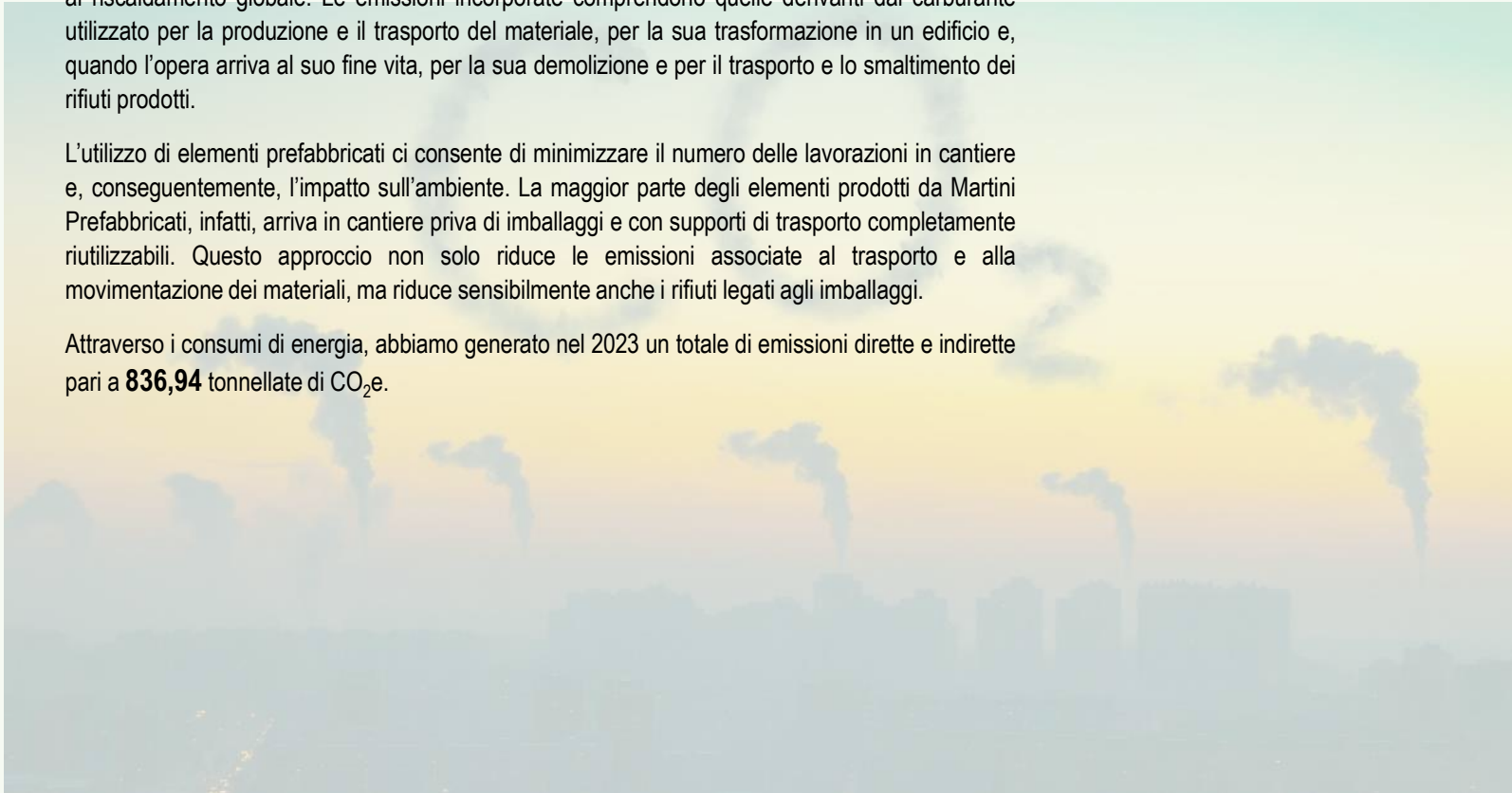
## 6.1.2 Emissioni

Siamo consapevoli dell'impatto ambientale delle nostre attività e ci impegniamo attivamente nella gestione di tali impatti. Un aspetto significativo di questo impegno riguarda le emissioni generate dai nostri impianti e dai mezzi aziendali utilizzati per la produzione, così come per le attività nei cantieri.

Queste emissioni, spesso denominate "emissioni incorporate", contribuiscono in modo significativo al riscaldamento globale. Le emissioni incorporate comprendono quelle derivanti dal carburante utilizzato per la produzione e il trasporto del materiale, per la sua trasformazione in un edificio e, quando l'opera arriva al suo fine vita, per la sua demolizione e per il trasporto e lo smaltimento dei rifiuti prodotti.

L'utilizzo di elementi prefabbricati ci consente di minimizzare il numero delle lavorazioni in cantiere e, conseguentemente, l'impatto sull'ambiente. La maggior parte degli elementi prodotti da Martini Prefabbricati, infatti, arriva in cantiere priva di imballaggi e con supporti di trasporto completamente riutilizzabili. Questo approccio non solo riduce le emissioni associate al trasporto e alla movimentazione dei materiali, ma riduce sensibilmente anche i rifiuti legati agli imballaggi.

Attraverso i consumi di energia, abbiamo generato nel 2023 un totale di emissioni dirette e indirette pari a **836,94** tonnellate di CO<sub>2</sub>e.



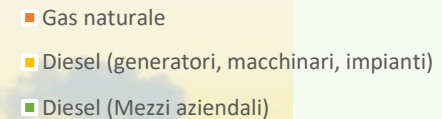
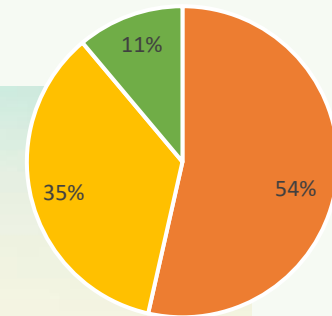
## 6.1.2.1 Emissioni Scope 1

Le emissioni di tipo Scope 1 rappresentano tutte le emissioni dirette di gas serra provenienti da fonti che possediamo o controlliamo. Nel 2023, le nostre emissioni Scope 1 sono ammontate a **338,78** tonnellate di CO<sub>2</sub>e. Per ridurre gli impatti derivanti da queste emissioni, abbiamo identificato e implementato diverse strategie.

Le fonti principali delle nostre emissioni Scope 1 sono:

- **Utilizzo di gas naturale:** Il gas naturale, utilizzato prevalentemente per i processi di maturazione dei manufatti, il riscaldamento degli edifici e la produzione di acqua calda sanitaria, rappresenta il 54% delle nostre emissioni Scope 1. Stiamo esplorando diverse soluzioni per ridurre ulteriormente queste emissioni, come l'adozione di tecnologie più efficienti e l'ottimizzazione dei processi produttivi.
- **Combustione di carburante negli impianti e macchinari di produzione:** I nostri impianti e macchinari destinati alla produzione rappresentano la seconda fonte di emissioni Scope 1, ammontando a circa il 35% dei consumi energetici totali. Il contributo di questa categoria è fortemente legato all'andamento della produzione così come il consumo di gas naturale. La riduzione delle emissioni di questa componente rimane tra le nostre priorità anche se rappresenta una delle nostre principali sfide.
- **Combustione di carburante nei veicoli aziendali:** La nostra flotta aziendale rappresenta la terza fonte di emissioni Scope 1, ammontando a circa l'11% dei consumi energetici totali. I nostri veicoli utilizzano principalmente carburante diesel, che contribuisce alle emissioni dirette di CO<sub>2</sub>. Ci impegniamo attivamente a ridurre queste emissioni attraverso il costante rinnovamento della nostra flotta, dotando i nuovi veicoli delle tecnologie più avanzate e rispettose dei rigorosi standard ambientali.

Totale emissioni Scope 1  
2023 Martini Prefabbricati



Emissioni Dirette da consumo di Combustibile (non rinnovabile) Martini Prefabbricati	2023	2022
	t. CO <sub>2</sub> e	
<b>Totale emissioni Scope 1</b>	323,43	697,52
<b>Gas naturale</b>	173,16	497,37
<b>Diesel (generatori, macchinari, impianti)</b>	114,31	157,67
<b>Diesel (Mezzi aziendali)</b>	35,95	42,48

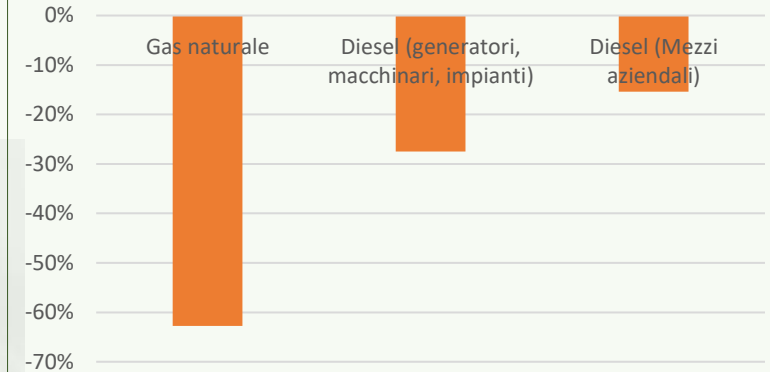
# Responsabilità ambientale

Per ridurre le nostre emissioni Scope 1, stiamo progressivamente sostituendo i macchinari e le attrezzature esistenti con modelli più efficienti e meno inquinanti. Questa strategia non solo riduce le emissioni dirette, ma migliora anche l'efficienza complessiva delle nostre operazioni.

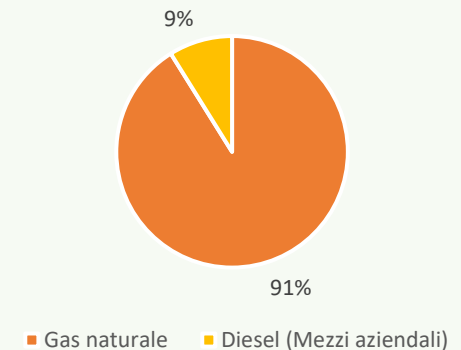
Inoltre, il rinnovo costante della nostra flotta aziendale è una delle chiavi per minimizzare le emissioni derivanti dalla combustione di carburante. Investiamo in veicoli che rispettano i più alti standard ambientali e che sono dotati di tecnologie avanzate per la riduzione delle emissioni.

Infine, come descritto precedentemente, abbiamo avviato progetti che ci hanno permesso di utilizzare additivi specifici per ridurre i consumi energetici nella produzione dei nostri prodotti prefabbricati in cemento armato.

## Riduzione delle emissioni Scope 1 2022-23



## Totale emissioni Scope 1 2023 Hydra Bagni



Emissioni Dirette da consumo di Combustibile (non rinnovabile) Hydra Bagni	2023	2022
	t. CO2e	
Totale emissioni Scope 1	15,35	10,28
Gas naturale	13,99	8,42
Diesel (Mezzi aziendali)	1,36	1,86

## 6.1.2.2 Emissioni Scope 2

Le emissioni di tipo Scope 2 rappresentano le emissioni indirette di gas serra derivanti dalla produzione di energia acquistata e consumata dalla nostra azienda. Nel 2023, le nostre emissioni Scope 2 sono state pari a 249,08 tonnellate di CO<sub>2</sub>e, calcolate secondo il metodo Location-based.

Per ridurre gli impatti derivanti da tali emissioni, adottiamo diverse strategie:

### A. Ottimizzazione dei Processi Produttivi:

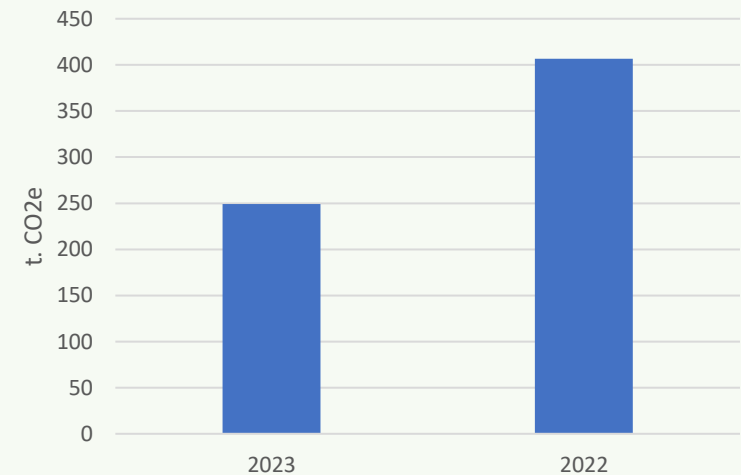
- **Riduzione del Consumo Energetico:** Stiamo continuamente migliorando i nostri processi produttivi per ridurre il consumo energetico. Prevediamo anche iniziative per il revamping di uno dei nostri impianti di betonaggio, finalizzate a migliorare l'efficienza energetica e a ridurre le emissioni di CO<sub>2</sub>.

### B. Investimenti in Energia Rinnovabile:

- **Energia Solare:** Investiamo in progetti di energia rinnovabile, come impianti solari, per alimentare parte delle nostre operazioni con energia pulita.

Il nostro impegno nella riduzione delle emissioni Scope 2 è una parte fondamentale della nostra strategia di sostenibilità. Continuando a ottimizzare i nostri processi e a selezionare fonti di energia più pulite, miriamo a ridurre ulteriormente il nostro impatto ambientale e a contribuire a un futuro più sostenibile.

TOTALE EMISSIONI INDIRETTE 2023



Emissioni di energia indirette all'interno dell'organizzazione	2023		2022	
	kWh	t. CO <sub>2</sub> e	kWh	t. CO <sub>2</sub> e
<b>TOTALE EMISSIONI INDIRETTE</b>	946.365	249,08	1.315.492	406,75
<b>Totale elettricità acquistata</b>	946.365	249,08	1.315.492	406,75
<b>Fonti non rinnovabili (Martini Prefabbricati)</b>	880.536	231,76	1.246.271	385,35
<b>Fonti non rinnovabili (Hydra Bagni)</b>	65.829	17,33	69.221	21,40

## 6.1.2.3 Intensità delle Emissioni di GHG ( GreenHouse Gas )

L'intensità delle emissioni di gas a effetto serra (GHG) è un indicatore chiave che utilizziamo per monitorare e migliorare la nostra sostenibilità ambientale. Per calcolare l'intensità delle emissioni di GHG, consideriamo il totale delle emissioni Scope 1 e 2 in relazione al volume di produzione di calcestruzzo per Martini Prefabbricati e al numero di cabine bagno prodotte per Hydra Bagni.

Nel caso di Martini Prefabbricati, abbiamo osservato una significativa riduzione dell'intensità delle emissioni. Questa riduzione è attribuibile all'utilizzo di additivi specifici che ci permettono di diminuire la quantità di energia necessaria durante la fase di maturazione del calcestruzzo. Di conseguenza, abbiamo registrato una minore quantità di CO2 equivalente emessa in atmosfera. Questi risultati evidenziano l'efficacia delle nostre iniziative di miglioramento dei processi produttivi e la nostra costante attenzione verso pratiche più sostenibili.

D'altra parte, la situazione per Hydra Bagni presenta delle peculiarità diverse. Il processo di produzione delle cabine bagno comporta un basso consumo energetico complessivo. Tuttavia, a fronte di una diminuzione della produzione, l'incidenza del consumo di combustibile per il riscaldamento, la produzione di acqua calda e l'illuminazione dei locali aumenta in proporzione. Questo ha portato a un incremento dell'intensità delle emissioni di GHG del **92%** rispetto al 2022.

Queste dinamiche ci spingono a continuare a migliorare e ottimizzare i nostri processi. Per Martini Prefabbricati, continueremo a sviluppare e implementare tecnologie e materiali che riducano ulteriormente il nostro impatto ambientale. Per Hydra Bagni, lavoreremo per trovare soluzioni che riducano l'incidenza dei consumi energetici fissi, anche in periodi di minore produzione, come l'adozione di sistemi di riscaldamento più efficienti e l'ottimizzazione dell'illuminazione.

Il nostro impegno verso la riduzione delle emissioni di GHG è un pilastro fondamentale della nostra strategia di sostenibilità, e continueremo a monitorare attentamente i nostri progressi e ad adattare le nostre strategie per affrontare le sfide ambientali con efficacia e responsabilità.

Intensità delle emissioni di GHG Martini Prefabbricati	u.m.	2023	2022
Totale emissioni di GHG	t. CO2e	555,18	1.082,87
Materiale prodotto	m <sup>3</sup>	39.456,65	53.986,75
Intensità emissioni di GHG per Materiale prodotto	t. CO2e/m <sup>3</sup>	0,0141	0,0201
<b>Intensità Energetica Hydra Bagni</b>			
Intensità Energetica Hydra Bagni	u.m.	2023	2022
Totale emissioni di GHG	t. CO2e	32,68	31,69
Numero Moduli Bagno Prodotti	N°	284	528
Intensità emissioni di GHG per numero di dipendenti	t. CO2e/N°	0,1151	0,0600

## 6.2 Economia circolare

In Martini Prefabbricati, ci impegniamo costantemente per contribuire all'economia circolare nel settore delle costruzioni. Attraverso la nostra produzione di manufatti in calcestruzzo e cellule bagno, utilizziamo sottoprodotti derivanti dai nostri stessi processi produttivi, riducendo così la dipendenza da materie prime naturali. Questo approccio non solo ottimizza l'impiego delle risorse, ma ci consente anche di garantire prodotti di qualità costante e controllata, realizzati in ambienti protetti.

L'impiego di aggregati riciclati al posto di quelli naturali è un altro aspetto fondamentale del nostro impegno verso la sostenibilità. Questo metodo non solo riduce l'impatto ambientale associato all'estrazione di nuove materie prime, ma promuove anche il riciclaggio e il riutilizzo dei materiali, elementi chiave dell'economia circolare.

Grazie alla nostra produzione industrializzata, riusciamo a migliorare l'efficienza nell'uso delle materie prime e a produrre manufatti con una maggiore durabilità. Questo si traduce in una significativa riduzione dei tempi di esecuzione delle opere e in un aumento della sicurezza nei cantieri. Inoltre, i nostri manufatti in calcestruzzo sono progettati per facilitare il disassemblaggio e il riutilizzo alla fine del loro ciclo di vita.

Questo approccio è in linea con le strategie europee di progettazione degli edifici, che mirano a minimizzare gli impatti ambientali associati al fine vita delle costruzioni. In Martini Prefabbricati, siamo orgogliosi di essere parte di questa evoluzione verso pratiche edilizie più sostenibili e responsabili.



## 6.2.1 Gestione dei rifiuti

L'evoluzione tecnologica nell'edilizia, unita allo sviluppo economico e al tradizionale modello di business "produci-usa-getta", ha determinato un notevole aumento della produzione di rifiuti. Questi rifiuti, che possono essere sia pericolosi che non pericolosi, rappresentano potenziali rischi di inquinamento per il suolo, l'acqua e l'aria, con conseguenze negative per l'ecosistema naturale.

Per ridurre tali impatti, ci atteniamo scrupolosamente alle normative vigenti in materia di produzione e gestione dei rifiuti e promuoviamo iniziative volte a valorizzare i materiali di scarto, riutilizzandoli internamente come materie prime secondarie o affidandoli a terzi per la gestione. Grazie alla nostra industrializzazione dei processi, riusciamo a mantenere al minimo la quantità di residui di produzione. Ad esempio, il calcestruzzo umido che rimane nell'impianto di betonaggio viene recuperato separando aggregati e acqua, o lasciandolo indurire per poi essere frantumato. I manufatti in calcestruzzo che non soddisfano i requisiti vengono inviati a piattaforme di recupero autorizzate.

Attraverso queste pratiche, non solo minimizziamo l'impatto ambientale dei nostri rifiuti, ma contribuiamo anche alla sostenibilità del settore, chiudendo il ciclo dei materiali e promuovendo un'economia circolare.

I rifiuti prodotti dalle nostre due linee di business mostrano caratteristiche e volumi significativamente diversi. Per questo motivo e per facilitare la comprensione dell'impatto della produzione di rifiuti, presentiamo separatamente i dati riguardanti le nostre linee di business. Di seguito, vengono illustrati i rifiuti generati dalla produzione di manufatti prefabbricati e successivamente quelli derivanti dalla produzione di cellule bagno.

Nel 2023, la produzione di manufatti prefabbricati ha generato 3.285 tonnellate di rifiuti, di cui oltre il 99,9% era non pericoloso. Solo una minima parte rientrava nella categoria dei rifiuti pericolosi. Per quanto riguarda Hydra Bagni, i rifiuti prodotti nel 2023 ammontano a 78 tonnellate, tutti non pericolosi.

Queste informazioni sono state ottenute dai formulari rilasciati dalle ditte specializzate nella raccolta e gestione dei rifiuti. Nei formulari troviamo dati rilevanti, come la tipologia di rifiuto, il codice CER (Codice Europeo dei Rifiuti), la percentuale di materiale destinato al recupero e quella destinata allo smaltimento.

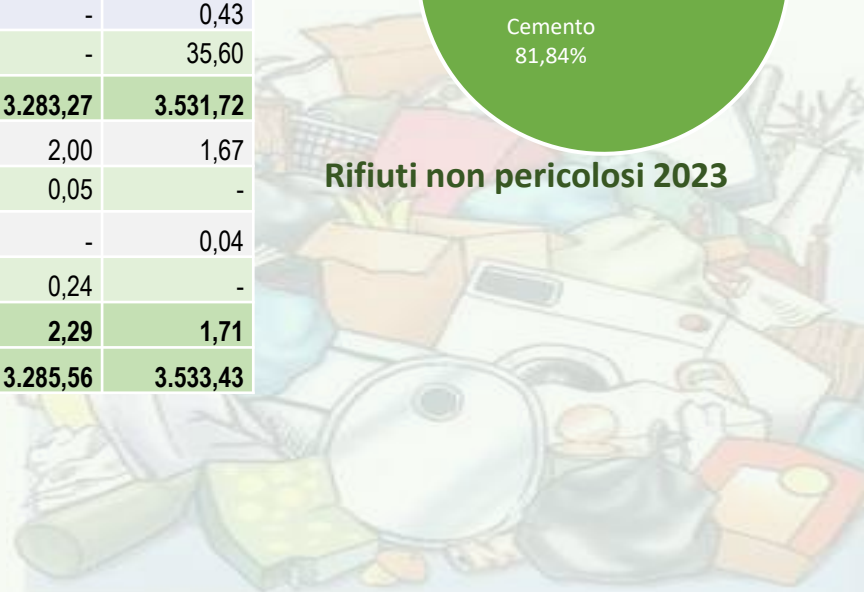
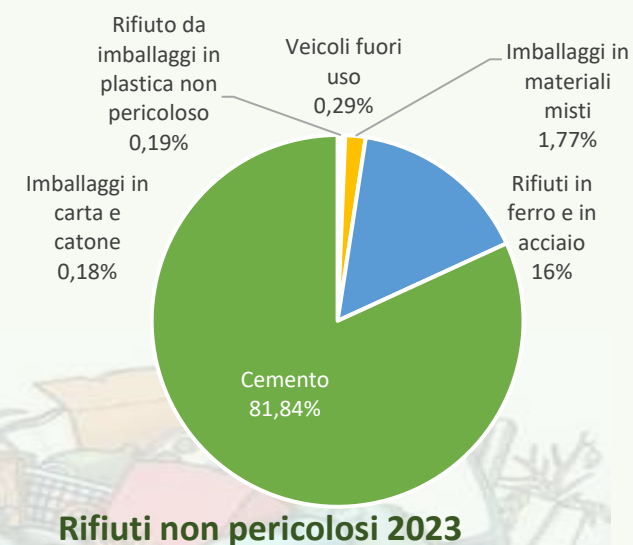
L'intera produzione di rifiuti è stata gestita attraverso operazioni di recupero da parte di fornitori esterni specializzati. È importante notare che la produzione totale di rifiuti è diminuita nel corso del 2023 per entrambe le linee di business.





# Responsabilità ambientale

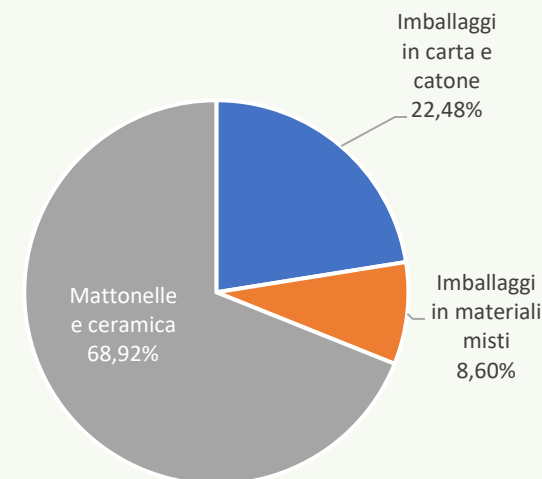
Rifiuti <u>non destinati</u> a smaltimento mediante operazioni di recupero		2023	2022
EER	Descrizione	ton/anno	
80318	Toner per stampanti esauriti	-	0,01
150101	Imballaggi in carta e cartone	5,89	3,78
150102	Rifiuto da imballaggi in plastica non pericoloso	6,28	9,44
150106	Imballaggi in materiali misti	58,20	44,50
160104	Veicoli fuori uso	9,46	-
170101	Cemento	2.687,07	2.771,26
170402	Alluminio	-	1,16
170405	Rifiuti in ferro e in acciaio	516,37	665,54
170604	Materiali isolanti	-	0,43
170904	Rifiuti misti non pericolosi provenienti da operazioni di costruzione/demolizione	-	35,60
<b>Totale Rifiuti non pericolosi</b>		<b>3.283,27</b>	<b>3.531,72</b>
130205	Scarti di olio minerale non clorurati	2,00	1,67
150110	Imballaggi contenenti residui di sostanze pericolose o contaminati da tali sostanze	0,05	-
160107	Filtri dell'olio	-	0,04
170603	Materiali isolanti contenenti o costituiti da sostanze pericolose	0,24	-
<b>Totale Rifiuti pericolosi</b>		<b>2,29</b>	<b>1,71</b>
<b>TOTALE</b>		<b>3.285,56</b>	<b>3.533,43</b>



# Responsabilità ambientale



Rifiuti <u>non destinati</u> a smaltimento mediante operazioni di recupero		2023	2022
EER	Descrizione	ton/anno	
150101	Imballaggi in carta e cartone	12,81	10,16
150106	Imballaggi in materiali misti	4,9	5,83
170103	Mattonelle e ceramica	39,28	43,36
<b>Totale Rifiuti non pericolosi</b>		<b>56,99</b>	<b>59,35</b>
<b>Totale Rifiuti pericolosi</b>		<b>-</b>	<b>-</b>
<b>TOTALE</b>		<b>56,99</b>	<b>59,35</b>



**Rifiuti non pericolosi 2023**

Rifiuti destinati a smaltimento		2023	2022
EER	Descrizione	ton/anno	
170802	Cartongesso	21,16	22,4
<b>Totale Rifiuti non pericolosi</b>		<b>21,16</b>	<b>22,40</b>
<b>Totale Rifiuti pericolosi</b>		<b>-</b>	<b>-</b>
<b>TOTALE</b>		<b>21,16</b>	<b>22,40</b>

Rifiuti destinati allo smaltimento mediante operazioni di smaltimento presso un sito esterno	2023	2022
	ton/anno	
Rifiuti pericolosi	-	-
Incenerimento (con recupero di energia)	0	0
Incenerimento (senza recupero di energia)	0	0
Conferimento in discarica	0	0
Altre operazioni di smaltimento	0	0
Rifiuti non pericolosi	21,16	22,40
Incenerimento (con recupero di energia)	0	0
Incenerimento (senza recupero di energia)	0	0
Conferimento in discarica	21,16	22,40
Altre operazioni di smaltimento	0	0
<b>TOTALE</b>	<b>21,16</b>	<b>22,40</b>

Siamo determinati a migliorare ulteriormente le nostre pratiche di gestione dei rifiuti, continuando a promuovere il riutilizzo e il riciclo dei materiali di scarto e a ridurre la produzione complessiva di rifiuti.



## 6.2.2 Materie Prime

La nostra strategia di sostenibilità ci guida verso una produzione che impiega materie prime sostenibili anche nell'edilizia industrializzata. Ci dedichiamo a utilizzare risorse già presenti nel ciclo produttivo, come alcuni tipi di rifiuti riciclabili e additivi che rendono i materiali e i processi più sostenibili, evitando così l'uso di nuove risorse.

Siamo convinti dei principi dell'economia circolare, che ricavano materie prime dagli scarti di prodotti giunti al termine della loro vita utile. Questo metodo non solo riduce il consumo di nuove risorse, ma diminuisce anche le emissioni di CO<sub>2</sub> legate alla lavorazione dei materiali. La nostra scelta di seguire questa direzione è chiara, e ogni anno facciamo progressi significativi per promuovere una nuova cultura basata sull'etica produttiva.

Consapevoli dell'importanza di queste grandi sfide, operiamo costantemente per migliorare i nostri processi e prodotti aziendali, con l'obiettivo di ridurre il consumo di risorse naturali e i rifiuti derivanti dalle nostre attività principali. Le principali direttrici che ci guidano verso una maggiore efficienza nell'uso delle materie prime sono:

- **Inclusione degli aspetti ambientali fin dalla fase di progettazione:** Valutiamo attentamente l'impatto ambientale, cercando soluzioni che riducano l'uso di risorse.
- **Utilizzo di prodotti e materiali a basso impatto ambientale:** Laddove possibile, scegliamo materiali e prodotti che abbiano un impatto ridotto sull'ambiente, contribuendo a una produzione più sostenibile.
- **Ampliamento della gamma di materiali riciclati:** Ci impegniamo a incrementare l'uso di materiali riciclati nei nostri processi produttivi, promuovendo l'economia circolare e riducendo la dipendenza dalle materie prime vergini.



# Responsabilità ambientale



## Strutture prefabbricate **MARTINI** PREFABBRICATI S.P.A.

La maggior parte dei materiali acquistati e utilizzati per la realizzazione dei prodotti prefabbricati in calcestruzzo è di tipo non rinnovabile, ad eccezione del legname, e si divide principalmente in queste categorie, quali:



**Acciaio FeB450C**



**Cemento 52,5**



**Inerte da cava**



**Additivi chimici**



**Polistirene**



**Marmo Laterizio**



**Malta**



**Legname**

## Cellule bagno



Le nostre cellule bagno prefabbricate offrono un contributo significativo alla circolarità e alla riduzione del consumo di materie prime. Grazie alla loro riciclabilità a fine vita, siamo in grado di garantire che il 70% del materiale delle nostre cellule bagno smantellate venga riciclato.

## Materiali Utilizzati e Contenuto di Riciclato

I materiali impiegati nella produzione delle nostre cellule bagno prefabbricate variano in base al progetto, ma includono principalmente:

- **Lastre in Gessofibra per Pareti e Soffitto:** Queste lastre contengono una percentuale minima del 32% di materiale riciclato. Inoltre, una volta smantellato, il prodotto può essere riciclato dal produttore stesso, reintroducendo il materiale nella catena produttiva.
- **Coil in Acciaio per la Struttura Portante di Pareti e Soffitto:** I coil in acciaio utilizzati nelle strutture portanti contengono una percentuale minima del 24,4% di materiale riciclato. L'impiego di acciaio riciclato riduce la necessità di estrarre nuove risorse, contribuendo alla sostenibilità ambientale.
- **Calcestruzzo per Basamenti:** I basamenti in calcestruzzo prodotti da Martini Prefabbricati includono un contenuto minimo del 10,5% di materiale riciclato. Questo utilizzo di calcestruzzo riciclato aiuta a ridurre l'estrazione di materie prime e a minimizzare l'impatto ambientale.
- **Piastrelle per Pavimenti e Rivestimenti:** Le piastrelle utilizzate nei pavimenti e nei rivestimenti contengono un 10% di materiale riciclato (pre-consumo). Questo contribuisce a ridurre i rifiuti industriali e a promuovere il riutilizzo di materiali.
- **Plastica per Imballo:** La protezione delle cellule, durante le fasi di consegna e trasporto, viene effettuata attraverso l'impiego di una guaina in polietilene contenente almeno il 35% di polietilene riciclato.



Acciaio FeB450C



Cemento 52,5



Inerte da cava



Coil acciaio



Gesso Fibra



Colle Pitture



Ceramica



Ceramica



Ottone Plastica



Vetro



Legname



Imballo plastica

## Vantaggi della Circolarità

Il nostro impegno nella circolarità non solo riduce l'impatto ambientale delle nostre operazioni, ma promuove anche un uso più efficiente delle risorse. Le cellule bagno prefabbricate che produciamo sono progettate per essere smantellate e riciclate, permettendo di riutilizzare una significativa quantità di materiale e riducendo la necessità di nuove materie prime. Questo approccio contribuisce alla sostenibilità complessiva del ciclo di vita dei nostri prodotti e all'economia circolare.

L'integrazione di materiali riciclati nei nostri processi produttivi è un passo importante verso la riduzione dell'impronta ecologica e dimostra il nostro impegno verso pratiche sostenibili. Continueremo a esplorare nuove opportunità per migliorare la circolarità dei nostri prodotti e ridurre ulteriormente il nostro impatto ambientale, contribuendo così a un futuro più sostenibile per tutti.

## 6.2.3 Uso responsabile delle risorse idriche

In Martini Prefabbricati, gli impatti diretti sullo sfruttamento delle risorse idriche derivano dai prelievi di acqua, sia da acquedotto che da pozzo, necessari per alimentare i nostri processi produttivi. Utilizziamo l'acqua prelevata dall'acquedotto principalmente per scopi civili, come i servizi igienici e le necessità quotidiane del personale. L'acqua proveniente dal pozzo, invece, è destinata alle attività industriali.

All'interno del nostro stabilimento, l'acqua viene utilizzata per diverse lavorazioni essenziali. In particolare, impieghiamo l'acqua per la produzione del calcestruzzo, nonché per la pulizia della stazione di betonaggio. Queste operazioni richiedono un uso attento e responsabile delle risorse idriche per garantire efficienza e sostenibilità.

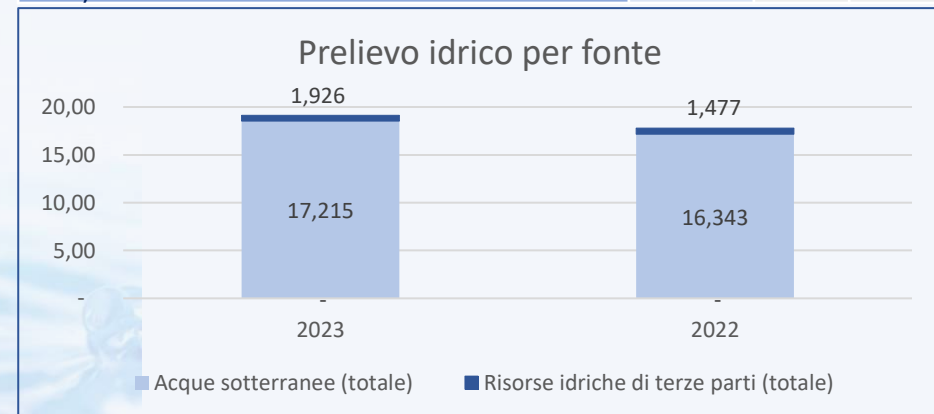
Nella produzione del calcestruzzo, l'acqua è un componente fondamentale per ottenere la miscela corretta, che assicura la qualità e la durabilità dei nostri manufatti prefabbricati. Utilizziamo tecnologie avanzate per ottimizzare l'uso dell'acqua, riducendo gli sprechi e riciclando il più possibile l'acqua di processo.

Per quanto riguarda la pulizia delle stazioni di betonaggio, l'acqua è necessaria per mantenere le attrezzature in condizioni ottimali, prevenendo l'accumulo di residui di calcestruzzo che potrebbero compromettere l'efficienza dei nostri impianti. Anche in questa fase, adottiamo soluzioni per minimizzare il consumo idrico e recuperare l'acqua utilizzata, rendendo il nostro processo produttivo più sostenibile.

Nella nostra divisione Hydra Bagni il consumo d'acqua a livello produttivo riguarda la miscelazione di colle, stucchi, prodotti cementizi e per il lavaggio delle attrezzature.

Nel 2023, abbiamo consumato 19,14 megalitri di acqua potabile per le nostre operazioni interne, registrando un leggero aumento rispetto all'anno precedente. Il prelievo di acqua risulta sostanzialmente equivalente al consumo, poiché operiamo in un sistema di "ciclo chiuso". Questo sistema ci consente di avere quantitativi di scarichi pressoché nulli, evitando così impatti negativi sulla matrice idrica e sull'ambiente. Inoltre, preveniamo l'immissione di eventuali inquinanti nel corpo idrico ricettore, contribuendo a una gestione sostenibile delle risorse idriche e alla protezione dell'ecosistema circostante.

Prelievo idrico per fonte	u.m.	Tutte le aree	
		2023	2022
<b>PRELIEVO IDRICO TOTALE</b>	MI	19,14	17,82
<b>Acque di superficie (totale)</b>	MI	-	-
<b>Acqua dolce (≤1.000 mg/l di solidi disciolti totali)</b>	MI	-	-
<b>Altre tipologie di acqua (&gt;1.000 mg/l di solidi disciolti totali)</b>		-	-
<b>Acque sotterranee (totale)</b>	MI	17,22	17,17
<b>Acqua dolce (≤1.000 mg/l di solidi disciolti totali)</b>	MI	17,22	16,34
<b>Altre tipologie di acqua (&gt;1.000 mg/l di solidi disciolti totali)</b>		-	-
<b>Risorse idriche di terze parti (totale)</b>	MI	1,93	1,48
<b>Acqua dolce (≤1.000 mg/l di solidi disciolti totali) MP</b>	MI	0,61	0,65
<b>Acqua dolce (≤1.000 mg/l di solidi disciolti totali) HB</b>		1,32	0,83
<b>Altre tipologie di acqua (&gt;1.000 mg/l di solidi disciolti totali)</b>		-	-



# Responsabilità ambientale



Gli impatti indiretti sulle risorse idriche sono legati alle attività a monte e a valle della nostra catena del valore. A monte, l'estrazione e la lavorazione delle materie prime, come gli aggregati per il calcestruzzo, richiedono grandi quantità di acqua. A valle, il consumo idrico è influenzato dall'uso degli edifici prefabbricati da parte dei nostri clienti, soprattutto se non adottano tecnologie e pratiche di risparmio idrico.

Siamo impegnati da anni nel ridurre i consumi idrici lungo tutta la nostra catena del valore. Ad esempio, per facilitare il risparmio d'acqua negli edifici prefabbricati, installiamo riduttori di portata nella rubinetteria e nei WC delle nostre cellule bagno. Queste azioni concrete riflettono la nostra convinzione che una gestione responsabile delle risorse idriche sia essenziale per evitare sprechi e mitigare la scarsità delle risorse.

Internamente, ci concentriamo su due fronti principali per promuovere la sostenibilità idrica. Innanzitutto, incrementiamo il monitoraggio dei consumi idrici nei nostri cicli produttivi, assicurandoci che ogni goccia venga utilizzata in modo efficiente. Utilizziamo tecnologie avanzate e sistemi di riciclo per ridurre al minimo il prelievo di acqua fresca, mantenendo al contempo elevati standard di produzione.

In secondo luogo, promuoviamo la sensibilizzazione del nostro personale sulla conservazione dell'acqua. Organizziamo sessioni di formazione e diffondiamo informazioni sull'importanza di ridurre il consumo idrico nelle attività quotidiane. Crediamo fermamente che la consapevolezza e l'educazione siano fondamentali per adottare comportamenti sostenibili, sia a livello aziendale che personale.

Attraverso queste iniziative, miriamo a creare una cultura aziendale che valorizzi e protegga le risorse idriche, contribuendo a un futuro più sostenibile per il nostro territorio e per le generazioni future.

Scarico di acqua	Destinazione	u.m.	Tutte le aree	
			2023	2022
<b>TOTALE SCARICO DI ACQUA</b>			<b>0,16</b>	<b>0,11</b>
<b>Scarico di acqua per destinazione</b>	Acque di superficie	MI	0	0
	Acque sotterranee		0	0
	Acqua di mare		0	0
	Risorse idriche di terze parti		0,16	0,11



## 6.2.3.1 Ogni goccia conta

Hydra Bagni è stata creata non solo per risolvere i problemi della costruzione in opera dei bagni, ma anche per ridurre l'impronta ambientale delle costruzioni lungo il loro ciclo di vita. Le nostre cellule bagno rispettano i requisiti dei protocolli LEED, BREAM e WELL.

Il risparmio annuo del consumo d'acqua, derivante dalle soluzioni tecnologiche adottate nelle nostre cellule bagno, può essere stimato in:

**WC:** La maggior parte delle cassette di risciacquo WC esce di fabbrica con una regolazione della portata del pulsante singolo a 9 litri. Con l'utilizzo di una placca a doppio pulsante e con una regolazione interna, oppure con l'applicazione di un limitatore di flusso, è possibile ottenere il doppio risciacquo, breve a 2 litri e lungo a 4 litri. Ipotizzando un azionamento del WC di 6 volte al giorno, con queste misure di risparmio idrico si ottiene una riduzione dello spreco di acqua fino a 13.140 litri all'anno.

**Lavabo:** La maggior parte dei miscelatori per lavabo esce di fabbrica con una portata di circa 10 litri al minuto. Sostituendo l'aeratore posto sulla bocca dell'erogatore, è possibile ridurre la portata fino a 1,9 litri al minuto, mantenendo comunque una buona efficacia di lavaggio. Ipotizzando un utilizzo del lavabo di 6 volte al giorno per la durata di 1 minuto ciascuna, si ottiene una riduzione dello spreco d'acqua fino a 17.739 litri all'anno.

**Doccia:** La maggior parte dei miscelatori per doccia esce di fabbrica con una portata di circa 13 litri al minuto. Applicando un riduttore tra miscelatore e tubo flessibile, si può limitare la portata fino a 5,4 litri al minuto, mantenendo comunque una buona efficacia di lavaggio. Ipotizzando un utilizzo della doccia di 1 volta al giorno per la durata di 10 minuti, con l'utilizzo del riduttore di portata si ottiene una riduzione dello spreco d'acqua fino a 27.740 litri all'anno.

Queste misure consentono di risparmiare complessivamente **58.619 litri d'acqua per persona all'anno**. Con 284 cellule bagno consegnate nel 2023, il risparmio stimato è di **16.647 m<sup>3</sup> d'acqua**, equivalente a oltre **6 piscine olimpioniche**.

Ogni goccia conta e il nostro impegno continua per proteggere le risorse idriche e promuovere pratiche sostenibili per il futuro.



# **7** - Impegni per il Futuro

I nostri impegni per il futuro sono orientati verso la sostenibilità e l'innovazione, con l'obiettivo di contribuire in maniera significativa alla carbon neutrality entro il 2050, come delineato dall'European Green Deal. I nostri prodotti e i processi produttivi ingegnerizzati e certificati offrono vantaggi fondamentali per raggiungere questo obiettivo. La durabilità e l'elevata capacità termica del calcestruzzo, il montaggio a secco che accelera la costruzione e riduce l'impatto ambientale dei cantieri in termini di rumori, polveri e tempi di esecuzione, sono alcuni di questi vantaggi. Inoltre, questi metodi facilitano la manutenzione straordinaria, gli ampliamenti futuri e la disassemblabilità delle opere, permettendo il riutilizzo a fine vita o una demolizione selettiva.

Cogliendo la sfida del Green Deal, ci impegniamo a ridurre ulteriormente l'impatto ambientale attraverso i seguenti obiettivi:

- **Adottare un sistema di gestione ambientale conforme alla norma ISO 14001**, per una gestione sempre più strutturata e certificata delle tematiche ambientali.
- **Passare progressivamente all'utilizzo e alla produzione di energia da fonti rinnovabili**, installando un impianto fotovoltaico.
- **Ridurre i consumi di energia nel processo produttivo** grazie all'avvio del progetto Industria 5.0, che prevede attività di revamping di uno dei nostri impianti di betonaggio, comportando l'ammodernamento delle infrastrutture per migliorarne l'efficienza energetica e grazie al quale si prevede di ottenere un risparmio di consumo energetico del 20% entro fine 2025 .

Attraverso investimenti significativi che ci permettono di adottare tecnologie avanzate per un utilizzo più efficiente delle risorse energetiche, contribuiamo a ridurre le emissioni di CO2 e a migliorare la sostenibilità complessiva dei nostri processi produttivi.

Questi impegni rappresentano il nostro contributo concreto alla sostenibilità, promuovendo innovazione e responsabilità ambientale per un futuro che possa soddisfare anche le necessità delle prossime generazioni.

# 8 - Appendice

## 8.1 Nota Metodologica

### 8.1.1 I principi di Reporting

Il Bilancio di Sostenibilità è stato sviluppato secondo gli standard del Global Reporting Initiative (GRI), adottando la revisione di ottobre 2021 dei GRI Universal Standards, valida per le rendicontazioni a partire dal 1° gennaio 2023, utilizzando l'opzione "with reference to". I contenuti dei temi materiali sono stati predisposti secondo gli standard GRI del 2016, con le seguenti eccezioni:

- GRI 303 (Acqua e scarichi idrici) e GRI 403 (Salute e sicurezza sul lavoro) pubblicati nel 2018.
- GRI 207 (Imposte) pubblicato nel 2019.
- GRI 306 (Rifiuti) pubblicato nel 2020

La redazione del nostro Bilancio di Sostenibilità è stata condotta seguendo scrupolosamente i principi per la definizione dei contenuti del report, come suggerito dal Global Reporting Initiative (GRI). Questi principi sono stati fondamentali per garantire un documento completo, accurato e utile per tutti i nostri stakeholder.

#### Principi Seguiti

- **Completezza:** Abbiamo affrontato in modo esaustivo tutte le tematiche materiali, coprendo gli aspetti ambientali, sociali ed economici rilevanti per l'attività di Martini Prefabbricati. Questo approccio consente una valutazione completa delle nostre performance aziendali nell'anno di rendicontazione.
- **Contesto di Sostenibilità:** Le nostre performance sono presentate nel contesto più ampio della sostenibilità aziendale, permettendo di comprendere meglio il nostro posizionamento nel panorama della sostenibilità. Questo offre una visione chiara di come le nostre attività contribuiscono agli obiettivi di sostenibilità globale.
- **Accuratezza:** I contenuti del Bilancio di Sostenibilità sono dettagliati e precisi, garantendo una comprensione e valutazione adeguata delle nostre performance. Abbiamo assicurato che tutte le informazioni siano affidabili e basate su dati verificabili.
- **Chiarezza:** Abbiamo adottato un linguaggio chiaro e accessibile per rappresentare le nostre performance, facilitando la comunicazione e la comprensione delle informazioni da parte degli stakeholder. Questo è fondamentale per garantire che il report sia utile e comprensibile per tutti.
- **Verificabilità:** Abbiamo utilizzato diversi indicatori per rappresentare l'andamento delle nostre performance in ambito ESG, permettendo il controllo e la comparabilità delle informazioni. Questo approccio assicura che i dati presentati siano trasparenti e verificabili.
- **Tempestività:** Il bilancio considera anche gli eventi significativi avvenuti successivamente al 31 dicembre 2023, garantendo che il report sia sempre aggiornato e rilevante. Questo permette di fornire una visione accurata e attuale delle nostre attività e delle loro implicazioni sulla sostenibilità.

In sintesi, il nostro Bilancio di Sostenibilità è stato redatto con l'obiettivo di fornire un quadro completo, accurato e verificabile delle nostre performance. Utilizzando un linguaggio chiaro e accessibile, abbiamo voluto facilitare la comprensione delle informazioni da parte di tutti gli stakeholder. Abbiamo inoltre tenuto conto degli eventi recenti che possono influenzare la valutazione della sostenibilità della nostra azienda. Questo approccio garantisce che il report sia un riferimento affidabile e autorevole, utile per valutare il nostro impegno e i progressi verso la sostenibilità.

Attraverso questo documento, miriamo a dimostrare la nostra trasparenza e il nostro impegno costante nel migliorare le nostre pratiche aziendali, contribuendo in modo significativo agli obiettivi di sviluppo sostenibile e creando valore per tutti i nostri stakeholder.

## 8.1.2 Prassi di Rendicontazione

Presentiamo il nostro primo Bilancio di Sostenibilità, relativo all'anno 2023, redatto su base volontaria. Questa informativa di carattere non finanziario è stata elaborata per approfondire il concetto di sostenibilità e le sue applicazioni nei nostri processi aziendali. Intendiamo pubblicare annualmente il bilancio di sostenibilità, confermando il nostro impegno costante verso pratiche più sostenibili e trasparenti.

Il documento verrà diffuso sia internamente che esternamente, al fine di far conoscere ai dipendenti e a tutti gli stakeholder le iniziative che stiamo intraprendendo per raggiungere una maggiore efficienza e sostenibilità nelle nostre attività. Crediamo che la condivisione di queste informazioni sia fondamentale per costruire una cultura aziendale basata sulla trasparenza e sull'impegno verso la sostenibilità.

Sul nostro sito web, [martiniprefabbricati.com](http://martiniprefabbricati.com), è possibile reperire ulteriori informazioni e approfondimenti sul nostro Bilancio di Sostenibilità e sulle altre iniziative aziendali.

Siamo aperti a commenti, richieste e proposte di miglioramento sui contenuti rendicontati. Vi invitiamo a inviarci le vostre osservazioni all'indirizzo e-mail [info@martiniprefabbricati.com](mailto:info@martiniprefabbricati.com). La vostra partecipazione è fondamentale per aiutarci a migliorare e a continuare a crescere in modo sostenibile.



## 8.1.3 Metodologia di Calcolo

Nel presente Bilancio di Sostenibilità, per alcuni dei principali indicatori vengono fornite le indicazioni metodologiche fondamentali per comprendere il significato e il contesto dei dati presentati.

Di seguito, vengono descritti in dettaglio alcuni di questi indicatori:

**I dipendenti:** Per calcolare il numero del personale di Martini Prefabbricati, si considera il numero di dipendenti presenti nell'azienda al 31 dicembre dell'anno di riferimento. Questo metodo fornisce una visione chiara e precisa della dimensione del personale dell'azienda alla fine dell'anno.

**Tasso di turnover:** Il tasso di turnover è un indicatore chiave per comprendere la dinamica del personale all'interno dell'azienda. Il tasso di turnover in ingresso e in uscita viene calcolato come il numero di assunzioni avvenute durante l'anno rispetto al numero di persone presenti in azienda al 31 dicembre dell'anno precedente. Questo permette di avere una visione chiara del flusso di personale all'interno dell'azienda.

- **Indici infortunistici:** Gli indici infortunistici sono stati calcolati seguendo le seguenti formule:
- **Indice di fatalità:** Il numero di infortuni fatali diviso per le ore lavorate, moltiplicato per 200.000.
- **Indice di incidenti con conseguenze gravi:** Il numero di infortuni con un periodo di assenza dal lavoro maggiore di 40 giorni (escludendo gli infortuni che hanno causato fatalità) diviso per le ore lavorate, moltiplicato per 200.000.
- **Indice di infortuni registrabili:** Il numero di infortuni avvenuti durante l'anno diviso per le ore lavorate, moltiplicato per 200.000.

**Consumi Energetici:** Nel calcolo dei consumi energetici espressi in GJ (Gigajoules) di combustibile consumato, i volumi di combustibili sono stati convertiti in termini energetici in accordo con il Potere Calorifico Inferiore (PCI) del combustibile (Ministero dell'Ambiente e della Sicurezza Energetica, 2023b<sup>1</sup>) e con la densità media dello stesso:

- Gasolio: PCI = 42,873 MJ/kg e densità = 0,835 kg/l;
- Gas Naturale: PCI = 35,457 GJ/1000 Stdm<sup>3</sup> e 1,0034 Stdm<sup>3</sup> / m<sup>3</sup>.

**Fattori Emissione:**

- Emissioni dirette (Scope1<sup>2</sup>) espresse in kg di inquinante per TJ di combustibile consumato:
- Gasolio = 73,92700 t. CO<sub>2</sub>e / Tj
- Gas naturale = 56,51800 t. CO<sub>2</sub>e / Tj
- Emissioni indirette (Scope2) associate al consumo di energia elettrica da rete:
- Fattore di emissione nazionale (location-based)
- per il 2023 = 263,2 gCO<sub>2</sub>e / kWh<sup>3</sup>
- per il 2022 = 309,2 gCO<sub>2</sub>e / kWh<sup>4</sup>
- Composizione del mix iniziale nazionale utilizzato per la produzione dell'energia elettrica immessa nel sistema elettrico italiano fornito da GSE (Gestore Servizi Elettrici):
- Componente rinnovabile, dato pre-consuntivo 2023 = 0,4631
- Componente rinnovabile, dato consuntivo 2022 = 0,3695

1. Ministero dell'Ambiente e della Sicurezza Energetica (2023b). Tabella parametri standard nazionali. Coefficienti utilizzati per l'inventario delle emissioni di CO<sub>2</sub> nell'inventario nazionale UNFCCC (media dei valori degli anni 2020-2022). Questi dati possono essere utilizzati per il calcolo delle emissioni dal 1 gennaio 2023 al 31 dicembre 2023.

2. Istituto Superiore per la Ricerca e la Protezione Ambientale (ISPRA), *Fattori di emissione dalla combustione in Italia*

3. ISPRA (2024) in riferimento all'anno 2023

4. ISPRA (2023) in riferimento all'anno 2022

## 8.2 GRI Index

Dichiarazione di utilizzo		Martini Prefabbricati S.p.A. ha rendicontato le informazioni citate nel presente indice di contenuto GRI per il periodo dal 01-01-2022 al 31-12-2023 con riferimento agli Standard GRI.		
GRI standard	Disclosure		Sezione nel documento	
<b>GRI 2: Informativa Generale 2021</b>				
GRI 2: Informativa Generale 2021	L'organizzazione e le sue prassi di rendicontazione			
	2-1	Dettagli organizzativi	1.1	
	2-2	Entità incluse nella rendicontazione di sostenibilità dell'organizzazione	1.1	
	2-3	Periodo di rendicontazione, frequenza e punto di contatto	8.1.2	
	Attività e lavoratori			
	2-6	Attività, catena del valore e altri rapporti di business	1.1 - 4	
	2-7	Dipendenti	5.1	
	Governance			
	2-9	Struttura e composizione della Governance	3.1	
	2-10	Nomina e selezione del massimo organo di governo	3.1	
	2-11	Presidente del massimo organo di governo	3.1	
	Strategia, politiche e prassi			
	2-22	Dichiarazione sulla strategia di sviluppo sostenibile	2.1	
	2-26	Meccanismi per richiedere chiarimenti e sollevare preoccupazioni	3.1.1	
	2-27	Conformità a leggi e regolamenti	3.1.1	
	2-28	Appartenenza ad associazioni	1.2	
	Coinvolgimento degli stakeholder			
2-29	Approccio al coinvolgimento degli stakeholder	2.2.1		
2-30	Contratti collettivi	5.1		



Temi Materiali			
GRI 3: Temi materiali 2021	3-1	Processo di determinazione dei temi materiali	2.2
	3-2	Elenco di temi materiali	2.2.3
	3-3	Gestione dei temi materiali	6.1 - 6.1.2 - 6.2.1 - 6.2.2 - 6.2.3
Standard Specifici GRI 200 (Indicatori Economici)			
Performance economiche			
GRI 201 2016: Performance economiche	201-1	Valore economico direttamente generato e distribuito	3.2.1
Pratiche di approvvigionamento			
GRI 204 2016: Pratiche di approvvigionamento	204-1	Proporzione di spesa verso fornitori locali	4.4
Anticorruzione			
GRI 205 2016: Anticorruzione	205-3	Episodi di corruzione accertati e azioni intraprese	3.1.1
Standard Specifici GRI 300 (Indicatori Ambientali)			
Materiali			
GRI 3: Temi materiali 2021	3-3	Gestione dei temi materiali	2.2.3 - 6.2.2
Energia			
GRI 3: Temi materiali 2021	3-3	Gestione dei temi materiali	2.2.3 - 6.1
GRI 302 2016: Energia	302-1	Energia consumata all'interno dell'organizzazione	6.1.1
	302-3	Intensità energetica	6.1.1.1

Acqua e scarichi idrici			
GRI 3: Temi materiali 2021	3-3	Gestione dei temi materiali	2.2.3 - 6.2.3
GRI 303 2018: Acqua e scarichi idrici	303-3	Prelievo idrico	6.2.3
	303-4	Scarico di acqua	6.2.3
Emissioni			
GRI 3: Temi materiali 2021	3-3	Gestione dei temi materiali	2.2.3 - 6.1.2
GRI 305 2016: Emissioni	305-1	Emissioni dirette di GHG (Scope 1)	6.1.2.1
	305-2	Emissioni indirette di GHG da consumi energetici (Scope 2)	6.1.2.2
	305-4	Intensità delle emissioni di GHG	6.1.2.3
Rifiuti			
GRI 3: Temi materiali 2021	3-3	Gestione dei temi materiali	2.2.3 - 6.2.1
GRI 306 2020: Rifiuti	306-2	Gestione degli impatti significativi connessi ai rifiuti	6.2.1
	306-3	Rifiuti prodotti	6.2.1
	306-4	Rifiuti non destinati a smaltimento	6.2.1
	306-5	Rifiuti destinati allo smaltimento	6.2.1
Compliance ambientale			
GRI 307 2016: Compliance ambientale	307-1	Non conformità con leggi e normative in materia ambientale	6
Standard Specifici GRI 400 (Indicatori Sociali)			
Occupazione			
GRI 401 2016: Occupazione	401-1	Nuove assunzioni e turnover	5.1

Salute e sicurezza sul lavoro			
<b>GRI 3: Temi materiali 2021</b>	3-3	Gestione dei temi materiali	5.2
<b>GRI 403 2018: Salute e sicurezza sul lavoro</b>	403-1	Sistema di gestione della salute e sicurezza sul lavoro	5.2
	403-2	Identificazione dei pericoli, valutazione dei rischi e indagini sugli incidenti	5.2
	403-3	Servizi di medicina del lavoro	5.2
	403-5	Formazione dei lavoratori in materia di salute e sicurezza sul lavoro	5.2.1
	403-8	Lavoratori coperti da un sistema di gestione della salute e sicurezza sul lavoro	5.2
	403-9	Infortuni sul lavoro	5.2
Diversità e pari opportunità			
<b>GRI 405 2016: Diversità e pari opportunità</b>	405-1	Diversità negli organi di governo e tra i dipendenti	3.1

GRI  
Index